

20
25



MONTEPIO D'ASSISTÈNCIA
SANITÀRIA

INFORME SOBRE LA SITUACIÓ FINANCERA I DE SOLVÈNCIA



ÍNDEX

Introducció al Informe	3	D. Valoració a efectes de solvència	36
Resum executiu	4	D.1 Valoració d'actius	38
A. Activitat i resultats	9	D.2 Valoració de provisions tècniques	39
A.1 Activitat	10	D.3 Altres passius	40
A.2 Resultats de subscripció	11	D.4 Mètodes de valoració alternatius	40
A.3 Rendiment de les inversions	13	E. Gestió del capital	41
A.4 Resultats d'altres activitats	14	E.1 Fons propis	42
A.5 Qualsevol altra informació	14	E.2 Capital de Solvència Obligatori i Mínim Obligatori	43
B. Sistema de govern	15	E.3 Qualsevol altra informació	44
B.1 Informació general sobre el sistema de govern	16		
B.2 Exigències d'aptitud i honorabilitat	20		
B.3 Sistema de gestió de riscos	21		
B.4 Sistema de control intern	24		
B.5 Funció d'auditoria interna	25		
B.6 Funció actuarial	26		
B.7 Externalització	26		
B.8 Qualsevol altra informació	26		
C. Perfil de risc	27		
C.1 Risc de subscripció	28		
C.2 Risc de mercat	30		
C.3 Risc de crèdit	33		
C.4 Risc de liquiditat	34		
C.5 Risc operacional	35		
C.6 Altres riscos	35		
C.7 Qualsevol altra informació	35		



INTRODUCCIÓ

AL INFORME

El marc normatiu d'entitats asseguradores pertanyents a la Unió Europea establert en la Directiva 2009/138/CE del Parlament Europeu i del Consell, del 25 de novembre de 2009, conegut com Solvència II, va entrar en vigor el 1 de gener de 2016.

La nova legislació introdueix uns requeriments de solvència més sofisticats per les asseguradores que els vigents fins el citat exercici 2016, al objecte de garantir que les companyies disposin del suficient capital com per fer front a situacions adverses. Així doncs, Solvència II contribueix a enfortir i incrementar la solidesa financera de les entitats asseguradores al establir mesures i controls encaminats a reduir el risc de insolvència.

Adicionalment, el nou règim de solvència estableix determinats requisits de informació pública i de transparència que les entitats d'assegurances i de reassurances han de complir periòdicament.

En aquest context, **MONTEPIO D'ASSISTÈNCIA SANITÀRIA COL·LEGIAL D'ASSEGURANCES, "Dr. LUIS SANS SOLÀ", MPS A QUOTA FIXA** – en endavant, la Mutualitat o el Montepio – ha elaborat el Informe sobre la Situació Financera i de Solvència – en endavant, ISFS – a 31 de desembre de 2025 que ha de divulgar i remetre a la Direcció General de Política Financera, Assegurances i Tresor de la Generalitat de Catalunya – en endavant, el supervisor – seguint el calendari normatiu establert. A més de ser remés al supervisor, el ISFS és un document públic que ha de ser divulgat a la web de la Mutualitat.

LA SOLVÈNCIA

La solvència financera d'una entitat es defineix com la capacitat d'aquesta de fer front a les seves obligacions, en els terminis acordats en el moment de contreure-les. Solvència II defineix una metodologia específica per quantificar les citades obligacions i valorar en quina mesura les entitats són solvents.

Aquest informe reflecteix els aspectes més rellevants corresponents al exercici 2025, distribuïts en els següents apartats:





RESUM

EXECUTIU

El **MONTEPIO D'ASSISTÈNCIA SANITÀRIA COL·LEGIAL D'ASSEGURANCES, "Dr. LUIS SANS SOLÀ", MPS A QUOTA FIXA**, creat per acord de la Junta General d'Assistència Sanitària Col·legial, SA d'Assegurances el 15 de juny del 1966 i que desenvolupa una activitat de mutualisme no integrada en la Seguretat Social i en el mateix àmbit d'actuació que aquesta societat asseguradora, es troba adaptat al nou marc normatiu de Solvència II.

Cal destacar que fins al exercici 2018, la Mutualitat es trobava acollida al Règim especial de solvència de forma temporal en virtut de la Disposició transitòria quarta de la Llei 20/2015, de 14 de juliol, d'ordenació, supervisió i solvència de les entitats asseguradores i reasseguradores. Durant la citada transitorietat, la Mutualitat va desenvolupar un pla d'adaptació a la nova normativa consistent en la implementació d'una sèrie de mesures encaminades a garantir el compliment de les exigències legals al finalitzar el règim transitori.

A 1 de gener de 2019, la Mutualitat es va adherir al Règim general de solvència, adquirint un nou estatus dins l'entorn Solvència II. En aquest sentit, i des de la referida data, la Mutualitat ha fet front a nous requeriments quantitatius i qualitatius. Per exemple, el procediment de quantificació dels riscos resulta més complex en l'actualitat, dins l'entorn general de solvència, en relació amb els mètodes utilitzats durant el trienni 2016-2018 en Règim especial de solvència.

Des del exercici 2021 la Mutualitat duu a terme les seves activitats de previsió social sota les directrius establertes per el nou Reglament de Prestacions, aprovat en Assemblea General Ordinària el 30 de novembre de 2020.

Amb aquest nou marc normatiu intern, la Mutualitat està aconseguint acomplir amb els següents objectius:

- ▶ Incrementar el marc protector de cobertures ofert als socis integrants de la Mutualitat.
- ▶ Mitigar el risc de longevitat, una contingència cada cop més rellevant a la nostra societat.

Amb el nou Reglament de Prestacions, la Mutualitat ha millorat la seva situació de solvència tant des d'un punt de vista estàtic com des d'un prisma prospectiu.

Cal destacar que el rati de solvència a 31 de desembre de 2025 és més elevat del que s'hauria esperat com a conseqüència d'implementar el nou Reglament. Aquesta situació és deguda al canvi d'estratègia d'inversió especificada a l'apartat A.3 del present informe.



PRINCIPALS MAGNITUDS

Quotes

Els ingressos per quotes d'assegurances suposen **8.887** milers d'euros en el exercici 2025, una xifra un **6,04 per 100** superior a la registrada en l'exercici precedent.

Prestacions pagades

Durant l'exercici 2025 s'ha produït un increment de les prestacions pagades – **9.027** milers d'euros, una xifra un **7,10 per 100** superior a la registrada a l'exercici 2024 – degut al augment de beneficiaris de la prestació “complementaria a la dedicació professional”.

Fons propis

Els fons propis bàsics, tots ells de nivell 1 – màxima qualitat –, suposen **7.399 milers d'euros**, una xifra un **11,28 per 100** superior a la registrada durant l'exercici precedent.

Rati de solvència

De l'execució del procés de identificació, valoració i quantificació dels riscos als que es troba exposada la Mutualitat, s'ha obtingut un rati de solvència del **680 per 100**, fet que suposa una millora de **109 punts** en relació al exercici precedent.





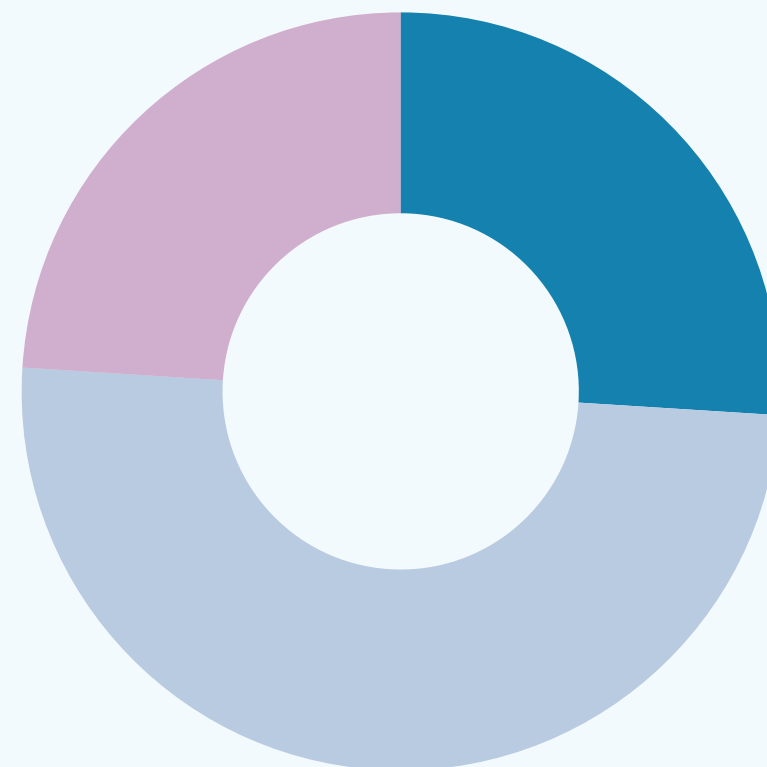
PERFIL DE RISCOS

La Mutualitat disposa dels recursos i els procediments adequats que permeten identificar, mesurar i controlar els riscos als quals s'enfronta.

La Mutualitat, en el desenvolupament de la seva activitat de previsió social, s'enfronta a un conjunt identificat de **riscos de subscripció**, contingències relacionades amb la idoneïtat de les quotes d'assegurança, la suficiència de les reserves constituïdes en virtut de les obligacions assumides enfront a prenedors i la ocurrència d'esdeveniments extraordinaris amb efectes negatius sobre la seva situació financera i patrimonial.

Adicionalment, la Mutualitat disposa d'un conjunt d'actius immobiliaris i financers que la exposen a diversos **riscos de mercat**, contingències relacionades amb l'evolució dels tipus d'interès, la cotització de la renda variable, els diferencials de crèdit, les divises, els preus de mercat de immobles, així com d'altres aspectes relacionats amb la diversificació de les inversions immobiliàries i financeres.

Per últim, cal destacar que la Mutualitat és contingent a altres riscos de menor rellevància en relació als citats amb anterioritat; **riscos de incompliment de la contrapart o riscos operacionals, entre d'altres.**



23%

SUBSCRIPCIÓ
2025

53%

MERCAT
2025

24%

RESTA
2025

27%

SUBSCRIPCIÓ
2024

51%

MERCAT
2024

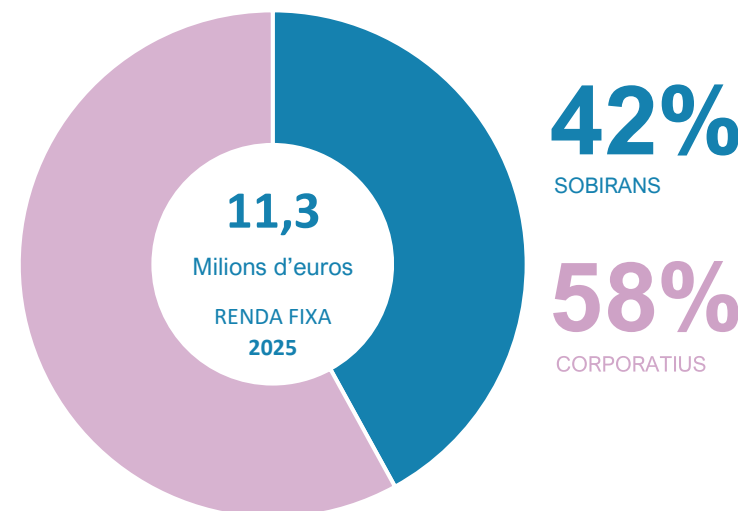
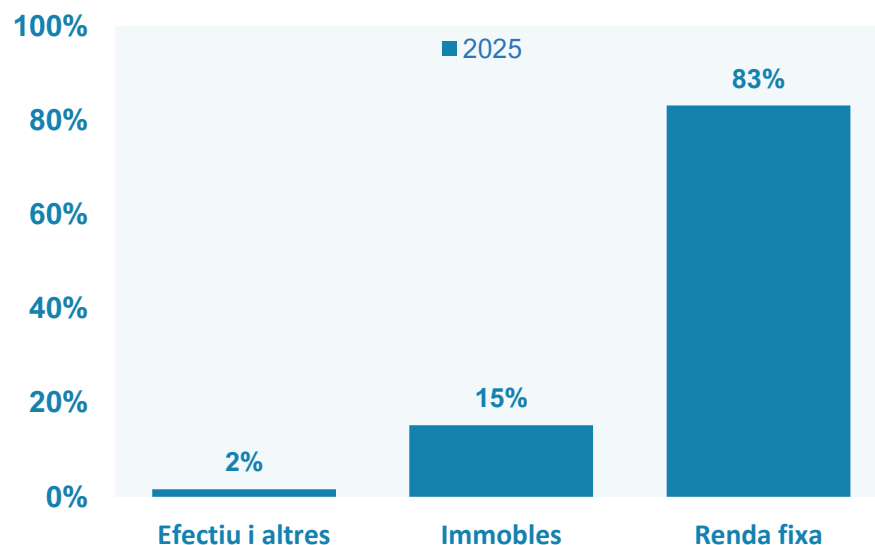
23%

RESTA
2024



GESTIÓ DE LES INVERSIONS

La cartera d'inversions¹ es troba **adequadament diversificada**. La Mutualitat únicament inverteix en actius valorables, de risc mesurable i controlable de conformitat amb els principis de prudència de les inversions establerts per Solvència II i en coherència amb la naturalesa de les operacions de la Mutualitat, els seus compromisos i **perfil de risc de caràcter conservador**. A continuació es presenta detallada l'estructura de la cartera d'inversió de la Mutualitat a 31 de desembre de 2025.



Renda fixa

El tipus d'actiu predominant en la cartera d'inversions de la Mutualitat és el títol de renda fixa, actius com ara bons i obligacions de renda coneguda.

Renda variable

Durant el 2025 no s'ha disposat de participacions en aquest tipus d'actius com a conseqüència de la reestructuració de la cartera realitzada al 2023.

Immobles

La Mutualitat disposa d'actius immobiliaris dins la seva cartera d'inversions diversificada.

Efectiu i altres

La Mutualitat disposa d'un volum d'efectiu suficient com per fer front als seus compromisos a curt, mig i llarg termini.

Fons d'inversió

Durant el 2025 no s'ha disposat de participacions en aquest tipus d'actius com a conseqüència de la reestructuració de la cartera realitzada al 2023.

¹ Degut a la reestructuració de la cartera i a la venda de totes les participacions en fons d'inversió, no és necessari dur a terme l'enfocament de transparència a 31 de desembre de 2025.



SISTEMA DE GOVERN

La Mutualitat compleix amb els requeriments de solvència relatius al sistema de govern emmarcats dins l'univers normatiu de Solvència II.

La Mutualitat garanteix una gestió sana i prudent de la seva activitat, dissenyada de conformitat amb les exigències de govern de Solvència II i d'acord amb les seves característiques operatives com a entitat de previsió social. A més, compta amb polítiques ben definides i aprovades per la Junta Rectora, així com amb les mesures necessàries per tal de garantir l'aptitud i honorabilitat de les persones que dirigeixen la seva activitat.

La Mutualitat ha definit i implementat un sistema de gestió de riscos articulat mitjançant el model de les tres línies:

Primera línia

Integrada per els responsables de les unitats o **àrees operatives** i de negoci, la primera línia s'encarrega de realitzar una identificació, avaluació i control continu dels riscos als que la Mutualitat s'enfronta en el desenvolupament de la seva activitat de previsió social.

Segona línia

Integrada per les **Funcions de Gestió de Riscos, Actuarial i de Verificació del Compliment**, la segona línia monitoritza el compliment de les polítiques i dels estàndards de control definits.

Tercera línia

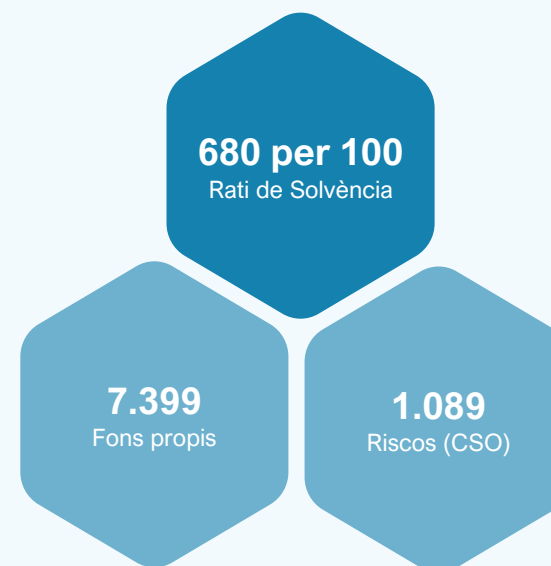
Integrada per la **Funció de Auditoria Interna**, la tercera línia aporta un nivell de supervisió i assegurament objectiu.

GESTIÓ DEL CAPITAL

La Mutualitat compleix àmpliament amb els requeriments de capital emmarcats dins l'univers normatiu de Solvència II.

A 31 de desembre de 2025 la Mutualitat disposa de 7.399 milers d'euros en concepte de recursos propis disponibles amb els que fer front al Capital de Solvència Obligatori – en endavant, CSO –, quantificat en 1.089 milers d'euros.

De la relació dels dos conceptes citats amb anterioritat, s'obté un rati de solvència del 680 per 100, xifra que confirma la robustesa i solidesa de la situació financera i patrimonial de la Mutualitat.





A

ACTIVITAT I RESULTATS

A.1 Activitat	10
A.2 Resultat de subscripció	11
A.3 Rendiment de les inversions	13
A.4 Resultats d'altres activitats	14
A.5 Qualsevol altra informació	14



A.1 ACTIVITAT

A.1.1 Raó Social i Forma Jurídica

El **MONTEPIO D'ASSISTÈNCIA SANITÀRIA COL·LEGIAL D'ASSEGURANCES, "Dr. LUIS SANS SOLÀ", MPS A QUOTA FIXA** – en endavant, la Mutualitat o el Montepio –, creat per acord de la Junta General d'Assistència Sanitària Col·legial, SA d'Assegurances – d'ara endavant, ASC o el soci protector –, el 15 de juny del 1966, desenvolupa una activitat de mutualisme no integrada en la Seguretat Social i en el mateix àmbit d'actuació que aquesta societat asseguradora, limitant el seu àmbit d'actuació a la província de Barcelona. La supervisió de la seva activitat és competència de la Generalitat de Catalunya, en virtut de la Llei 10/2003, de les Mutualitats de Previsió Social, sotmesa a la legislació bàsica de l'Estat.

El Montepio es troba inscrit en el Registre Mercantil de Barcelona i en el Registre de Mutualitats de Previsió Social de Catalunya amb el núm. 0111, trobant-se el seu domicili social i fiscal a Barcelona, c/Muntaner 461, baixos.

La Mutualitat té per objecte social i activitat principal l'exercici de l'activitat asseguradora, voluntària, amb caràcter no lucratiu, i complementària de la Seguretat Social obligatòria, erigint-se com a finalitat la protecció mútua, l'objecte de la qual podrà abastar als socis, als beneficiaris designats per aquests, així com també als seus béns, protecció que es circumscriu a les circumstàncies o esdeveniments previstos en els Reglaments específics de cada prestació.

A.1.2 Autoritat de supervisió responsable

La Mutualitat, atès que el seu domicili social i el seu àmbit d'actuació es troba dins de la Comunitat Autònoma de Catalunya, està subjecta a la supervisió de la Direcció General de Política Financera, Assegurances i Tresor de la Generalitat de Catalunya en virtut de l'Article 126 de l'Estatut d'autonomia de Catalunya.

Les oficines del supervisor es troben a Passeig de Gràcia, 19, 08007 de Barcelona. El seu telèfon de contacte és el 93 316 20 00.

A.1.3 Auditor extern de la Mutualitat

L'informe d'auditoria independent dels comptes anuals (CC. AA.), sota la normativa comptable espanyola, ha estat realitzat per l'entitat Forvis Mazars, domiciliada al carrer de la Diputació, 260, de Barcelona.

En ell, s'expressa l'opinió favorable que les CC. AA. reflecteixen la imatge fidel en tots els aspectes materials de la situació financera, així com dels resultats i dels fluxos d'efectiu corresponents a l'exercici 2025, conforme al marc normatiu d'informació financera que resulta d'aplicació i, en particular, als principis i criteris comptables continguts en aquest.



A.1.4 Titulars de participacions significatives a la Mutualitat

La Mutualitat està vinculada amb CENTRO COORDINADOR ELECTRÓNICO, A.I.E. CE.CO.EL., A.I.E. – en endavant, CECOEL –, entitat sobre la que participa en un 2 per 100 del capital social. Tot i que no existeix vinculació addicional amb cap altre societat, és destacable que l'activitat de la Mutualitat està estretament relacionada amb la societat asseguradora ASC – soci protector del Montepio –.

No existeixen participacions significatives en la Mutualitat.

A.1.5 Línies de negoci en les quals opera la Mutualitat

La Mutualitat opera exclusivament en el ram de vida, concretament en la línia de negoci de “Altra assegurança de vida”.

Prestacions (vida)	Modalitat
Prestació a la "dedicació professional"	Estalvi
Prestació “complementària a la dedicació professional"	Estalvi
Prestació “ajuda a la descendència minusvàlida”	Risc
Prestació "per mort "	Risc
Prestació "complementària per mort "	Risc

A.1.6 Àrees geogràfiques en les que opera la Mutualitat

L'activitat asseguradora de la Mutualitat es realitza exclusivament a la província de Barcelona.

A.1.7 Altres activitats significatives

No existeixen altres activitats significatives.

A.2 RESULTAT DE SUBSCRIPCIÓ

A continuació es presenta el resultat de l'activitat de subscripció de la Mutualitat a 31 de desembre de 2025 i la seva comparativa amb l'exercici immediatament anterior. S'ha de tenir en compte que la Mutualitat opera únicament en el ram de vida i la seva activitat es realitza exclusivament a la província de Barcelona.

	2025	2024	Variació
Quotes imputades	8.887	8.380	507
Quota del soci protector	8.482	7.971	511
Quotes socis mutualistes	405	409	(4)
Sinistralitat	(8.313)	(7.885)	(428)
Prestacions pagades	(9.027)	(8.428)	(599)
Variació de provisions	714	543	171
Despeses d'explotació	(372)	(370)	(2)
Resultat de subscripció	202	125	77

Dades en milers d'euros

El resultat de l'activitat de subscripció és positiu i superior a l'observat a l'exercici 2024. Del mateix, es destaquen els següents successos.

Increment dels ingressos per quotes

Des de fa una sèrie d'exercicis, s'observa una reducció continuada del número de socis mutualistes. Aquest fet, que està ocasionant un envelliment progressiu del col·lectiu, està així mateix comportant una reducció de quotes procedents dels socis mutualistes i un



increment del col·lectiu de beneficiaris de la prestació “complementària a la dedicació professional”.

En aquest sentit, durant el 2025 s'ha produït la incorporació de 109 socis mutualistes al col·lectiu de beneficiaris de la prestació “complementària a la dedicació professional”. Aquest fet, junt amb l'actualització de la hipòtesis de despeses de gestió interna i l'increment de l'import màxim de la prestació, han causat un increment de la quota única satisfeta per part del soci protector per valor de 511 milers d'euros i, com es detallarà més endavant, també de les prestacions pagades.

Cal destacar que la Mutualitat monitoritza periòdicament l'evolució de les quotes rebudes segons la seva procedència i que disposa de les eines pertinents per tal d'adoptar les mesures correctores que calguin en cas de detectar desviacions que s'estimin perjudicials per a la seva situació financera i de solvència actual i futura.

Increment de les prestacions meritades

Durant l'exercici 2025, les prestacions meritades s'han incrementat en 428 milers d'euros en relació al import registrat durant l'any precedent. Aquesta variació és deguda, principalment a l'increment de pagaments en concepte de la prestació “complementària a la dedicació professional” per import de 567 milers d'euros. Cal destacar que si bé el número de beneficiaris d'aquesta prestació s'ha vist incrementat, la Mutualitat ha corregit totes les rendes reconegudes a inici d'exercici en una quantia fixe. Aquest factor corrector equitatiu ha permès mitigar l'increment de la sinistralitat i garantir la subsistència futura de la prestació.

Increment de les despeses

L'any 2025 ha continuat estant afectat per un context macroeconòmic volàtil en el que els preus s'han mantingut elevats, encarint tots tipus de bens i serveis.

Tot i això, la Mutualitat ha aconseguit minimitzar l'impacte de la pujada de l'IPC sobre les despeses d'explotació, les quals han crescut però lleugerament – increment de 2 milers d'euros respecte a l'exercici precedent –.



A.3 RENDIMENT DE LES INVERSIONS

A.3.1 Ingressos i despeses derivats de les inversions per classe d'actiu

A continuació es facilita un detall dels ingressos i despeses de les inversions realitzades durant l'exercici 2025 per classe d'actiu i de forma comparativa amb el període immediatament anterior.

Resultat de les inversions	2025	2024	Variació
Fons d'inversió	0	0	0
Renda fixa	393	400	(7)
Renda variable	0	0	0
Altres	97	144	(47)
Total	490	544	(54)

Dades en milers d'euros

Durant l'exercici 2025, el resultat procedent de les activitats d'inversió s'ha situat en 490 milers d'euros, xifra que representa una reducció de 54 milers d'euros respecte de l'any anterior.

Aquest descens s'explica principalment pel menor volum d'inversió en renda fixa. Tot i que els actius de renda fixa presents en cartera han mantingut un rendiment similar al de l'exercici anterior, la reducció d'exposició en aquest tipus d'actius ha comportat un resultat positiu però lleugerament inferior al de l'any precedent.

Adicionalment, el resultat d'altres inversions ha disminuït en 47 milers d'euros, degut fonamentalment a la caiguda dels tipus d'interès aplicats als comptes bancaris i als dipòsits.

A.3.2 Guanys i pèrdues reconegudes directament en el patrimoni

A continuació es detallen els guanys i pèrdues reconeguts directament en el patrimoni net de la Mutualitat durant el exercici 2025. El detall es presenta per classe d'actiu i de forma comparativa amb el període immediatament anterior.

Guany i pèrdues a patrimoni	2025	2024	Variació
Ajustos per canvis de valor (inicial)	264	246	18
Fons d'inversió	0	0	0
Renda Fixa	0	18	(18)
Altres	(29)	0	(29)
Ajustos del exercici	(29)	18	(47)
Ajustos per canvis de valor (final)	235	264	(29)

Dades en milers d'euros

Durant l'exercici 2025 es pot observar un impacte negatiu respecte l'exercici immediatament anterior en termes de guanys i pèrdues al patrimoni. S'han obtingut 29 milers d'euros menys en concepte d'interessos procedents dels comptes bancaris, mentre que la resta d'actius no han registrat cap impacte en la seva valoració-. Els ajustos anuals per canvis de valor s'han reduït en 47 milers d'euros respecte l'exercici 2024.

En conseqüència, els ajustos per canvis de valor reconeguts en el Patrimoni Net de la Mutualitat a 31 de desembre de 2025 són de 235 milers d'euros (264 milers d'euros a l'exercici 2024).

A.3.3 Activitats d'inversió en titulitzacions

La cartera d'inversió de la Mutualitat no conté aquesta tipologia d'actius.



A.4 RESULTAT D'ALTRES ACTIVITATS

Les activitats socioculturals que tenen lloc al “Club Doctor Espriu”, seu social de la Mutualitat, situat en la c/Muntaner, 461, baixos, són finançades íntegrament amb els excedents de lliure disposició, segons estableixen els articles 4 i 37 dels Estatuts Socials.

Durant l'any 2025 s'han destinat a activitats socioculturals 103 milers d'euros.

A.5 QUALSEVOL ALTRA INFORMACIÓ

La Mutualitat no realitza cap activitat diferent a la d'assegurances de vida i a l'anteriorment esmentada activitat social. Amb tot, i atès que no s'ha citat en apartats anteriors, es presenten els ingressos i despeses restants que componen el resultat de la Mutualitat.

Aportacions per drets d'inscripció

Els facultatius que s'incorporen a la Mutualitat han d'abonar en concepte de drets d'inscripció una quantia equivalent a tantes mensualitats de quota com a mesos hagin transcorregut des de la seva inscripció a l'Il·lustre Col·legi de Metges de Barcelona i la seva alta en la Mutualitat. Les aportacions es computen per l'import de les quotes reglamentàriament establertes al moment del ingrés del facultatiu a la Mutualitat. Durant el 2025 la Mutualitat ha ingressat 73 milers d'euros en aquest concepte.

Altres resultat

La Mutualitat ha comptabilitzat una despesa per altres conceptes de 174 milers d'euros – inclosa la despesa en concepte d'amortització de l'immobilitzat material per valor de 33 milers d'euros –.

Adicionalment, la Mutualitat ha comptabilitzat ingressos per altres conceptes de 95 milers d'euros.

Les altres partides que conformen el resultat final de la Mutualitat sumen un total de 78 milers d'euros de despesa – 112 milers d'euros de despesa a 31 de desembre de 2024 –.

Per finalitzar aquest apartat, i per aportar una visió integral del resultat de la Mutualitat durant l'exercici 2025, a continuació es detallen les magnituds ja informades amb anterioritat resumides en el següent quadre:

Resultat abans d'impostos	2025	2024	Variació
Resultat de subscripció	202	125	77
Resultat financer	490	544	(54)
Resta	(79)	(112)	34
Total	613	557	56

Dades en milers d'euros



B

SISTEMA DE GOVERN

B.1 Informació general sobre el sistema de govern	16
B.2 Exigències d'aptitud i honorabilitat	20
B.3 Sistema de gestió de riscos	21
B.4 Sistema de control intern	24
B.5 Funció d'auditoria interna	25
B.6 Funció actuarial	26
B.7 Externalització	26
B.8 Qualsevol altra informació	26



B.1 INFORMACIÓ GENERAL SOBRE EL SISTEMA DE GOVERN

B.1.1 Estructura organitzativa

La Mutualitat està integrada pels òrgans que s'enumeren a continuació:

- ▶ Assemblea General.
- ▶ Junta Rectora.
- ▶ Comissió de Control o Auditoria.
- ▶ Funcions Fonamentals.

La Mutualitat disposa dels mecanismes adequats que garanteixen el compliment dels requisits de competència, aptitud, honorabilitat i experiència necessaris i exigits als membres de la Junta Rectora, Comissió de Control o Auditoria i responsables de les Funcions Fonamentals, per a la direcció i la supervisió de la Mutualitat d'una manera eficaç i professional. Així mateix, la Mutualitat duu a terme les accions necessàries que garanteixen que tot el personal coneix els procediments i vies per al correcte compliment de les seves funcions.

Assemblea General

L'Assemblea General és l'òrgan suprem que expressa la voluntat social i de govern de la Mutualitat. Està constituïda per tots i cadascun dels socis mutualistes i es reuneix almenys una vegada a l'any i necessàriament dins del primer semestre del mateix.

Són competència indelegables de l'Assemblea General, entre d'altres, els següents punts – es presenten els més rellevants –:

- ▶ Examinar i aprovar, si escau, la gestió de la Junta Rectora i, en el seu cas, la memòria, els balanços, els comptes anuals i l'aplicació del resultat del Montepio.
- ▶ Elegir, nomenar i revocar els membres de la Junta Rectora.
- ▶ Elegir i nomenar els membres de la Comissió de Control o Auditoria.
- ▶ Prendre acords sobre els pressupostos que li proposi la Junta Rectora.
- ▶ Fixar els mecanismes de constitució i modificació del fons mutual i la regulació del reintegrament de les aportacions i l'acreditació dels interessos que s'estableixin.
- ▶ Establir el sistema de finançament, mitjançant derrames passives, de conformitat amb els Estatuts.
- ▶ Acordar la reforma o modificació dels Estatuts i la normativa de règim intern que en el seu cas els desenvolupi.
- ▶ Acordar la dissolució, escissió, agrupació, transformació, cessió de contractes d'assegurança que integrin la cartera, fusió o federació del Montepio amb altres mutualitats.
- ▶ Exercir l'acció de responsabilitat contra els membres de la Junta Rectora.
- ▶ Nomenar auditors.



L'Assemblea General està presidida pel President de la Junta Rectora que, juntament amb el Secretari de la mateixa, formen la taula de l'Assemblea, a la qual correspon dirigir les deliberacions, mantenir l'ordre dels debats i vetllar pel compliment de les formalitats legals i estatutàries.

Els acords i les conclusions es prenen per majoria simple de vots emesos presents i representats, excepte aquells acords que exigeixin una majoria reforçada. Cada soci té un vot i els acords vàlidament adoptats obliguen tots els mutualistes, inclosos els absents i els dissidents.

Junta Rectora

La Junta Rectora és l'òrgan col·legiat de representació, govern i gestió de la Mutualitat i està integrada per un president, un vicepresident i un mínim de cinc i un màxim de vuit vocals, ordinalment numerats, un dels quals serà el Secretari – és la pròpia Junta la que selecciona d'entre els seus membres el càrrec de Secretari –. Els membres de la Junta Rectora són persones físiques i socis de la Mutualitat de reconeguda honorabilitat, amb una antiguitat de més d'un any en la mateixa i amb les condicions necessàries de qualificació professional i experiència en mutualisme i en previsió social.

La durada del mandat dels membres de la Junta Rectora és de quatre anys, existint l'opció de reelecció al final de cada període, amb un màxim de deu reeleccions successives. Es fa notar que un dels membres de la Junta Rectora és el representant del soci protector.

Els treballadors, els seus representants i altres persones vinculades professionalment a la Mutualitat no poden tenir majoria en la Junta Rectora; cap d'aquests socis podrà, en cap cas, ocupar la presidència, vicepresidència o secretaria de la mateixa.

Els membres de la Junta Rectora no poden incórrer en cap causa de prohibició, incompatibilitat legal o de conflicte d'interessos amb la Mutualitat.

A continuació s'exposen les principals funcions de la Junta Rectora:

- ▶ Interpretar i fer complir els Estatuts.
- ▶ Estudiar i resoldre els expedients sobre concessió de prestacions.
- ▶ Modificar els Reglaments de prestacions excepte els supòsits de reducció de drets econòmics dels mutualistes.
- ▶ Estudiar i sotmetre a l'aprovació de l'Assemblea General la Memòria, els Inventaris i Balanços, els Pressupostos de Despeses i Ingressos, les Inversions i el Moviment de les quotes patrimonials.
- ▶ En general, adoptar totes les resolucions que estimi pertinents sobre drets i obligacions dels socis o modificació que interessi establir i no es trobi prevista en els Estatuts, com també elevar a l'Assemblea tots els suggeriments i les mesures que redundin en benefici dels socis.
- ▶ Autoritzar els actes de disposició relatius a drets reals, sempre que estigui garantit l'equilibri tècnic financer de la Mutualitat, amb dotació de totes les reserves que legalment procedeixi.
- ▶ Nomenar i contractar al Director/a de la Mutualitat.



Els acords adoptats en la Junta Rectora, que es reuneix amb caràcter ordinari almenys una vegada cada tres mesos, són vàlids si estan presents la meitat més un dels seus membres. Els acords es prenen per majoria de vots presents i representats. El President compta amb el vot de qualitat per a la resolució de la votació en cas d'empat.

En el si de la Junta Rectora poden constituir-se totes les comissions consultives i executives que estimi oportú la mateixa Junta per al bon funcionament d'aquesta i de la Mutualitat.

Es fa notar que els membres de la Junta Rectora exerceixen els seus càrrecs amb la diligència deguda a qui té la responsabilitat d'interessos col·lectius.

Comissió de Control o Auditoria

La Comissió de Control o Auditoria estarà formada per tres socis escollits per l'Assemblea General per un termini de quatre anys.

Els membres de la Comissió no poden formar part de la Junta Rectora ni estar vinculats a la Mutualitat mitjançant un contracte laboral ni de cap altra forma susceptible de generar una situació de conflicte d'interessos.

Aquesta Comissió es reuneix, com a mínim, un cop l'any. L'Assemblea General escull al President, el primer i segon vocal. La Comissió prendrà les seves decisions per majoria i els informes hauran de ser subscriptes per tots els seus membres.

Són funcions de la Comissió de Control o Auditoria:

- ▶ Verificació, control i seguiment del funcionament econòmic i financer del Montepio.
- ▶ Emissió d'informes interns a la Junta Rectora sobre aspectes rellevants de la gestió economicofinancera.
- ▶ Sol·licituds d'informació als auditors de comptes del Montepio.
- ▶ Excepcionalment poden sol·licitar d'experts independents l'elaboració d'estudis o informes de viabilitat econòmica i financera de la Mutualitat.

A més, informa a l'Assemblea General sobre les qüestions que es plantegin en relació amb aquelles matèries que siguin competència de la Comissió. També supervisa l'eficàcia del control intern, l'auditoria interna i els sistemes de gestió de riscos, inclosos els fiscals.

Addicionalment, la Comissió eleva a la Junta Rectora les propostes de selecció, nomenament, reelecció i substitució de l'auditor extern, així com les condicions de la seva contractació.

La Comissió estableix les oportunes relacions amb l'auditor extern per tal de rebre informació sobre aquelles qüestions que puguin posar en risc la seva independència. En tot cas, la Comissió haurà de rebre anualment la declaració de independència dels auditors externs amb la Mutualitat o amb altres entitats vinculades a aquesta directament o indirectament, així com la informació dels serveis addicionals de qualsevol classe prestats i els corresponents honoraris percebuts d'aquestes entitats per l'auditor extern o per les persones o entitats vinculades a aquest de conformitat amb l'establert a la legislació sobre auditoria de comptes.



Anualment, i amb caràcter previ a l'emissió de l'informe d'auditoria de comptes, la Comissió emet un informe en el qual s'expressa una opinió sobre la independència de l'auditor de comptes. Aquest informe conté la valoració de la prestació dels serveis addicionals, individualment considerats i en el seu conjunt, diferents de l'auditoria legal i en relació amb el règim d'independència o amb la normativa reguladora d'auditoria.

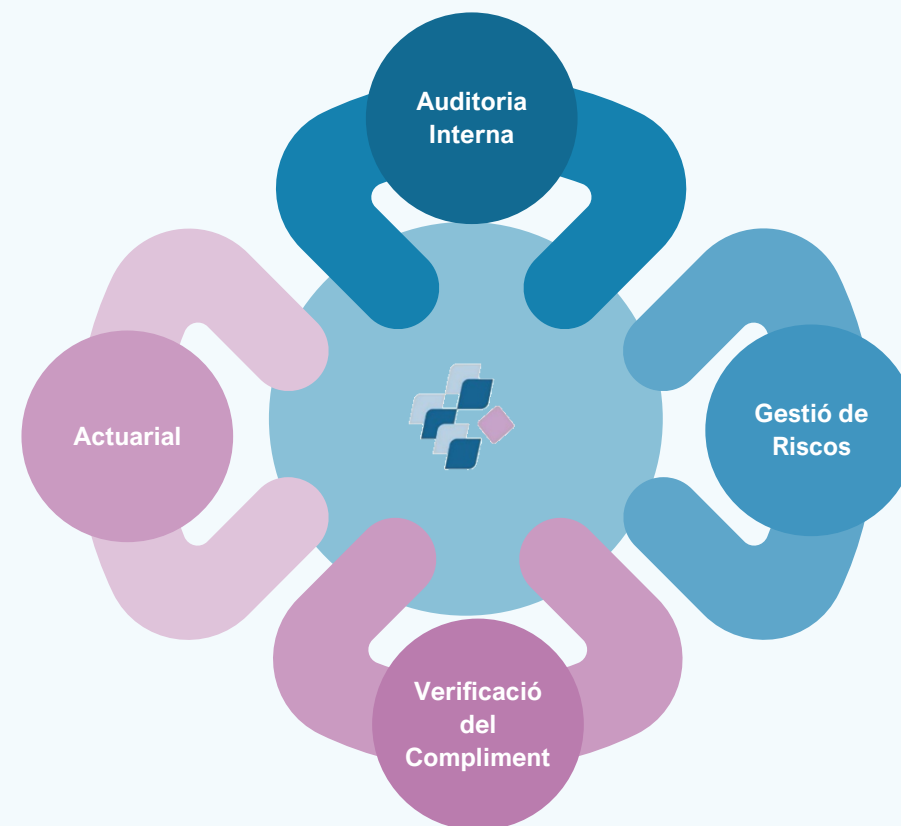
Funcions Fonamentals

La Mutualitat incorpora a la seva estructura organitzativa les Funcions Fonamentals, garantint que cap Funció està subjecta a influències que puguin comprometre la capacitat per exercir les seves tasques d'una manera objectiva i independent. Així mateix, totes i cadascuna de les Funcions disposen de l'autoritat i dels recursos suficients per escometre les seves comeses.

Cada funció opera sota la responsabilitat última de la Junta Rectora, òrgan al qual rendeix comptes.

Les Funcions Fonamentals de la Mutualitat s'enumeren a continuació:

- ▶ Funció de Gestió de Riscos.
- ▶ Funció de Verificació del Compliment.
- ▶ Funció d'Auditoria Interna.
- ▶ Funció Actuarial.





B.1.2 Canvis significatius

No s'han produït canvis significatius en el sistema de govern durant el període de referència.

B.1.3 Política de remuneració

La Mutualitat compta amb una Política de remuneració que resulta d'aplicació a la Direcció i al personal de la mateixa. Així mateix, es fa notar que els membres de la Junta Rectora no ostenten càrrecs retribuïts.

Els principis generals de la Política de remuneració són els que a continuació es presenten:

- ▶ Remuneració basada en el lloc de treball que ocupa cada empleat i en el grau de responsabilitat inherent al mateix.
- ▶ Respon a criteris objectius, al principi d'equitat interna i a garantir la competitivitat externa.
- ▶ La Política de remuneració és compatible amb una gestió adequada i eficaç del risc i que evita l'existència d'incentius a sobrepassar els límits de tolerància al risc de la Mutualitat.
- ▶ És compatible amb els objectius, valors i interessos que estableix la Junta Rectora per al llarg termini, sent objecte de revisió amb caràcter periòdic, a fi que es puguin proposar les modificacions que estimin oportunes.
- ▶ Garanteix un adequat, equilibrat i competitiu component fix en la retribució global.
- ▶ Les retribucions abonades conforme als presents principis s'ajusten a criteris de moderació i adequació als resultats de la Mutualitat.

No existeixen Plans complementaris de pensions ni Plans de jubilació anticipada.

B.1.4 Transaccions amb mutualistes i alts càrrecs de la Mutualitat

No existeixen operacions significatives durant el període de referència amb mutualistes, amb persones o entitats que exerceixin una influència significativa sobre la Mutualitat o amb membres de la Junta Rectora, direcció o supervisió.

B.2 EXIGÈNCIES D'APTITUD I HONORABILITAT

B.2.1 Exigències específiques d'aptitud

La Mutualitat compta amb una Política d'aptitud i honorabilitat aprovada per la Junta Rectora i revisada amb caràcter anual, garantint així la seva coherència i adaptació en tot moment amb la realitat social.

Pel que fa a l'aptitud, i de manera general, s'estableix que els càrrecs dels òrgans de govern de la Mutualitat han de posseir els coneixements i experiència adequats per exercir les seves funcions en la mateixa. Es pressuposa que es posseeixen aquests requisits en aquells casos en els quals es compti amb els coneixements necessaris, en particular a l'àrea d'assegurances i serveis financers, hagin estat adquirits en un entorn acadèmic o com a resultat de l'experiència en el desenvolupament professional de funcions similars a les desenvolupades en la Mutualitat.

En la valoració de l'experiència pràctica i professional es presta especial atenció a la naturalesa i complexitat dels càrrecs exercits, les competències i poders de decisió i responsabilitats assumides, i el coneixement tècnic aconseguit sobre el sector financer i els riscos gestionats.



En tot cas, el criteri d'experiència s'aplica valorant la naturalesa, escala i complexitat de l'activitat de la Mutualitat i les funcions i responsabilitats del càrrec assignat. Així mateix, per el cas en concret de la Junta Rectora, els membres, conjuntament, han de tenir coneixement i experiència professional sobre les següents àrees:

- ▶ Assegurances i mercats financers.
- ▶ Estratègies i models de negoci.
- ▶ Sistema de Govern.
- ▶ Anàlisi financer i actuarial.
- ▶ Marc regulador.
- ▶ Les activitats desenvolupades que constitueixen l'objecte social de la Mutualitat.

B.2.2 Procés d'avaluació de l'aptitud i honorabilitat

El procés d'avaluació de l'aptitud i l'honorabilitat es realitza en produir-se l'entrada d'una nova persona en la Mutualitat – càrrecs de direcció efectiva o responsabilitat de Funcions Fonamentals –.

Al moment d'ingrés en la Mutualitat el President de la Junta Rectora realitza una valoració del nou candidat i presenta un resum de l'aptitud i honorabilitat del mateix davant de la Junta Rectora per si escau, procedir a la seva aprovació i posterior incorporació com a nou membre i part integrant de la Mutualitat.

En particular, és el Secretari de la Junta Rectora qui, a través de la Direcció de la Mutualitat, recopila i revisa la documentació acreditativa assenyalada en l'epígraf anterior, sent l'encarregat de custodiar i mantenir actualitzada la documentació aportada.

B.3 SISTEMA DE GESTIÓ DE RISCOS

B.3.1 Descripció del sistema de gestió de riscos

El sistema de gestió de riscos, proporcional a la naturalesa, dimensió i complexitat de les activitats de la Mutualitat, està degudament integrat en l'estructura organitzativa i en el procés de presa de decisions del Montepio.

El sistema de gestió de riscos de la Mutualitat conté majoritàriament els riscos que es consideren en el càlcul del Capital de Solvència Obligatori – en endavant, CSO – d'acord amb la fórmula estàndard.

Així mateix, el Montepio també identifica, monitoritza, controla i mitiga riscos no quantificats per l'anteriorment citada formulació estandarditzada.

Cal destacar que fins al desembre de 2018, el Montepio es trobava acollit al Règim especial de solvència de forma temporal. Durant la citada transitorietat, la Mutualitat va desenvolupar un pla d'adaptació a la nova normativa consistent en la implementació d'una sèrie de mesures encaminades a garantir el compliment de les exigències legals al finalitzar el règim transitori. A 1 de gener de 2019, la Mutualitat es va adherir al règim general de solvència, adquirint un nou estatus dins l'entorn Solvència II. En aquest sentit, i des de la referida data, la Mutualitat ha fet front a nous requeriments quantitius i qualitatius.



La Junta Rectora és l'últim responsable de garantir l'eficàcia del sistema de gestió de riscos, establir el perfil de risc de la Mutualitat i els límits de tolerància al risc. En conseqüència, assegura i supervisa el correcte acompliment de la Funció de gestió de riscos.

En aquest sentit, la Junta Rectora de la Mutualitat realitza les següents labors:

- ▶ Aprovar la Política de la Funció de gestió de riscos i les seves posteriors modificacions.
- ▶ Nomenar a un responsable per a l'acompliment o supervisió de la Funció de gestió de riscos, amb accés sense restriccions a totes les àrees, els sistemes i la informació necessària per dur a terme la seva tasca, així com amb coneixements i competències suficients per desenvolupar les activitats pròpies d'aquesta Funció.
- ▶ Avaluar els informes de la Funció de gestió de riscos.
- ▶ Aprovar l'Informe de l'avaluació interna dels riscos i la solvència.
- ▶ Altres informes a reportar, tant per iniciativa pròpia de la Funció de gestió de riscos, com a petició de la Junta Rectora o de la Directora de la Mutualitat.

B.3.2 Funció de gestió de riscos

L'estructura de control de la Mutualitat s'articula mitjançant el model de les tres línies de defensa. Dins aquest esquema, la Funció de gestió de riscos forma part de la segona línia de defensa.

La Funció de gestió de riscos s'encarrega d'identificar, mesurar i coordinar el sistema de gestió de riscos de la Mutualitat i monitoritzar el compliment de les polítiques i estàndards, en línia amb l'avversió al risc de la Mutualitat.

Per això, i tenint en compte la dimensió de la Mutualitat i l'operativa de la mateixa, la Funció de gestió de riscos es recolza en els coneixements d'altres àrees o funcions.

Els responsables de les unitats o àrees operatives de la Mutualitat, s'encarreguen de realitzar una identificació, avaluació i control continu dels riscos als quals s'enfronten d'acord amb la seva àrea d'acompliment. D'altra banda, les Funcions actuarial i de verificació del compliment, com a integrants de la segona línia de defensa, s'encarreguen del control dels riscos tècnics i d'incompliment normatiu, respectivament. Així mateix, la Funció d'auditoria interna, com a tercera línia de defensa, s'encarrega de revisar l'efectivitat del sistema de gestió de riscos implementat dins de la Mutualitat.

La Funció de gestió de riscos desenvolupa les següents tasques:

- ▶ Coordinació del càlcul de la solvència, identificant i avaluant els riscos quantitatius als quals es troba exposada la Mutualitat per a l'obtenció tant del CSO com del Capital Mínim Obligatori – en endavant, CMO –. La Funció de gestió de riscos es recolza en la Funció actuarial per al càlcul d'algun d'aquests riscos, especialment per al risc de subscripció.
- ▶ Comprovació de la suficiència dels fons propis per cobrir el CSO i en tot cas, el CMO.
- ▶ Disseny i actualització del mapa de riscos de la Mutualitat, identificant les diferents categories de risc, pel que compta amb el suport dels responsables de cada àrea.
- ▶ Execució del procés d'avaluació interna dels riscos i la solvència.



Adicionalment, cal destacar que la Funció de gestió de riscos elabora informes i pronunciaments, tant a petició de la Junta Rectora i de la Direcció de la Mutuallitat, com per iniciativa pròpia.

Amb aquests informes i les seves conclusions s'obté el registre dels resultats sobre l'estat de situació del sistema de gestió de riscos, que proporciona a la Junta Rectora i a la Direcció de la Mutuallitat informació rellevant sobre els processos clau generadors de risc dins de la Mutuallitat, facilitant la presa de decisions.

B.3.3 Avaluació Interna dels Riscos i la Solvència (ORSA)

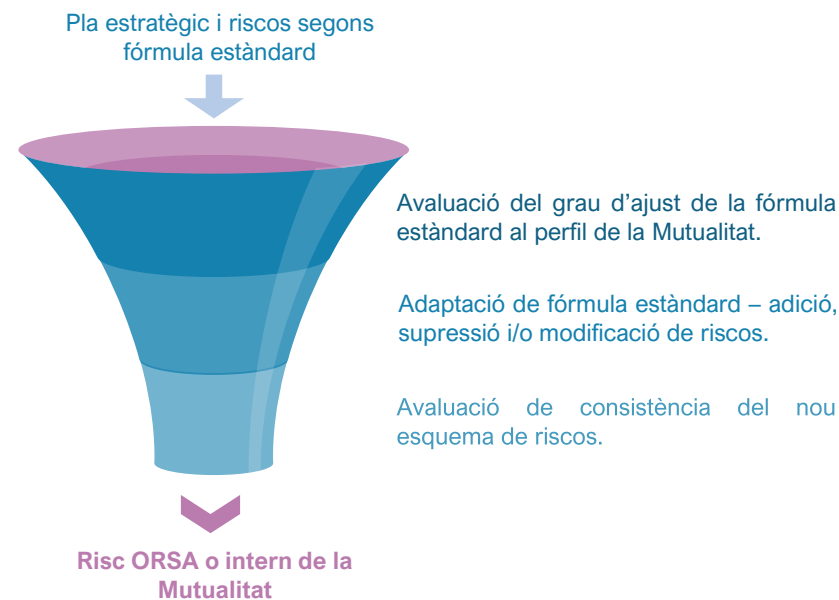
Des del 2016 i periòdicament, la Mutuallitat informa al supervisor de la seva situació de solvència utilitzant una fórmula estandarditzada, és a dir, suposant que el seu perfil de riscos no s'aparta de forma significativa del de la mitjana d'entitats del sector.

Aquesta presumpció pot esdevenir en una suposició certament restrictiva per a qualsevol asseguradora o mutuallitat de previsió social, fet pel qual sorgeix la necessitat d'avaluar la situació de solvència de les entitats atenent al seu propi perfil de riscos, a la seva naturalesa i a la forma en la qual aquestes es gestionen.

L'exercici d'autoavaluació, conegut com procés ORSA – ORSA és l'acrònim anglès de Own Risks and Solvency Assessment –, es defineix com el conjunt de processos i procediments utilitzats per a identificar, avaluar, monitoritzar, gestionar i reportar els riscos als quals una entitat està o pot estar exposada i determinar el capital necessari que assegura la cobertura continuada i permanent de les seves necessitats de solvència.

Per aquest motiu, constitueix una eina de gestió que ajuda a enfortir la cultura de risc en una companyia i a mostrar una visió comprensiva i completa de tots els riscos inherents a l'activitat.

Durant el 2025, el Montepio ha realitzat i reportat el informe ORSA, document que representa la culminació del procés d'autoavaluació dels riscos als quals s'exposa com a mutuallitat de previsió social.





B.4 SISTEMA DE CONTROL INTERN

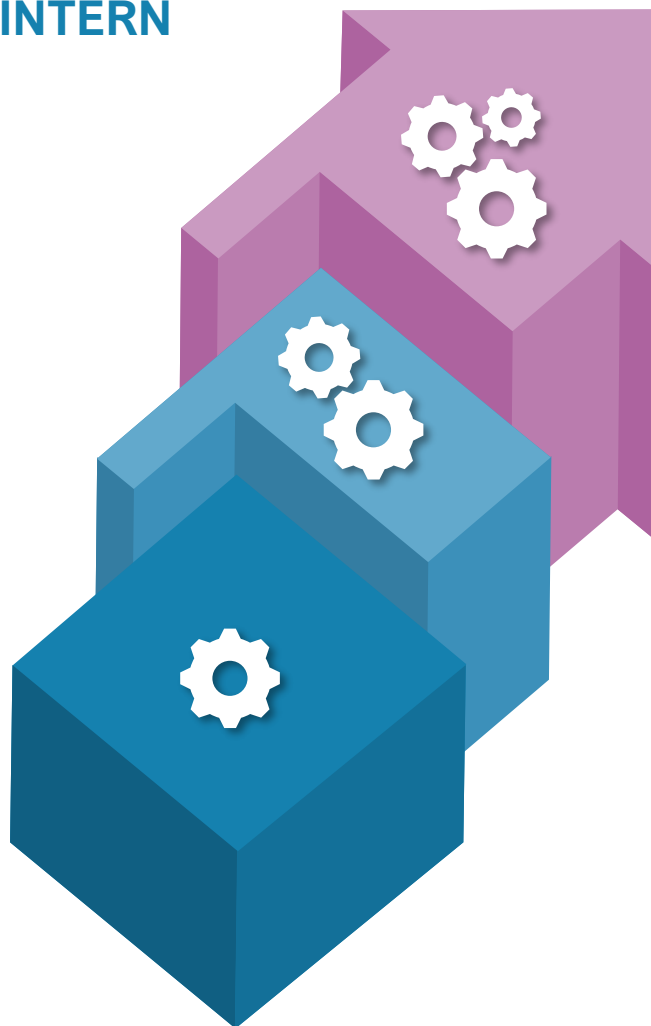
B.4.1 Tres línies de defensa

L'estructura de control de riscos de la Mutualitat s'articula mitjançant el model de les tres línies de defensa desenvolupat per a l'efectiu establiment del sistema de gestió de riscos, dins del qual formen part les quatre Funcions Fonamentals que s'estableixen per a proveir al Montepio d'una prudent valoració i gestió dels seus riscos i obligacions.

Integrada pels responsables de les unitats o àrees operatives i de negoci, la primera línia de defensa la conformen les unitats de negoci que són les responsables de la identificació, mesurament, gestió, monitorització i informació dels riscos a diferents nivells.

Integrada per les Funcions de gestió de riscos, actuarial i de verificació del compliment, la segona línia de defensa estableix mecanismes de vigilància i monitorització per a la mitigació de l'exposició al risc.

Integrada per la Funció d'Auditoria Interna, la tercera línia de defensa realitza una avaluació independent sobre l'efectivitat del sistema de govern, del sistema de gestió de riscos i del control intern.



Tercera línia de defensa

Permet de forma independent assegurar que el marc de gestió de riscos és el adequat, proporcionant una garantia independent sobre el sistema de gestió integrat.

Segona línia de defensa

Monitorització del compliment dels controls establerts per la Mutualitat a través de Polítiques i manuals.

Primera línia de defensa

Primer control realitzat des del mateix departament en el que s'inicia el procés operatiu.



B.4.2 Funció de verificació del compliment

La Funció de verificació del compliment s'enquadra en la segona línia de defensa dins de l'estructura de control definida per la Mutualitat.

La Funció de verificació del compliment s'encarrega d'identificar i avaluar el risc d'incompliment de la normativa vigent i les polítiques i estàndards interns d'aplicació a les diferents àrees de la Mutualitat, mitjançant el desenvolupament del marc i entorn de compliment normatiu en la mateixa.

Per a això, i tenint en compte la dimensió de la Mutualitat i l'operativa de la mateixa, la Funció de verificació del compliment es recolza en els coneixements d'altres àrees o funcions de la següent manera:

- ▶ Els responsables de les unitats o àrees operatives de la Mutualitat, que es mantenen informats sobre les actualitzacions reguladores que els són aplicables d'acord amb la seva àrea d'acompliment.
- ▶ La Funció actuarial, que aporta criteris i models per al mesurament de riscos, així com el seu coneixement del marc normatiu propi del sector assegurador.
- ▶ La Funció de gestió de riscos recolza des del seu paper com a responsable d'identificar, avaluar, gestionar i comunicar els riscos.
- ▶ La Funció d'auditoria Interna, recolza mitjançant les seves revisions, mostres i comprovacions, des d'un punt de vista objectiu i independent.

Per garantir una correcta coordinació de control del compliment normatiu, periòdica i/o puntualment, s'estableixen reunions o s'envien comunicacions a les diferents àrees de la Mutualitat.

B.5 FUNCIÓ D'AUDITORIA INTERNA

B.5.1 Implementació de la Funció d'auditoria interna

La Funció d'Auditoria Interna, que s'enquadra en la tercera línia de defensa dins de l'estructura de control definida per la Mutualitat, és una activitat independent i objectiva d'assegurament i consulta, concebuda per agregar valor i millorar les operacions de l'organització. Ajuda a la Mutualitat a complir els seus objectius aportant un enfocament sistemàtic per avaluar i millorar l'eficàcia dels processos de gestió de riscos, control i sistema de govern.

La Funció d'auditoria interna s'encarrega de la revisió de les activitats i processos de la Mutualitat per garantir el correcte funcionament del sistema de gestió de riscos, tal com ha estat establert per la Junta Rectora.

La Funció d'auditoria interna queda obligada a mantenir absoluta confidencialitat i reserva sobre la informació a la qual ha tingut accés o ha pogut conèixer en el curs de la implementació i el desenvolupament d'aquesta Funció, de tal forma que no pot copiar o utilitzar aquesta informació amb fi diferent al desenvolupament de la seva tasca, ni revelar-la o cedir-la a tercers aliens, excepte exprés consentiment escrit de la Mutualitat o per imperatiu legal.

B.5.2 Independència i objectivitat

La Funció d'auditoria interna exerceix el seu treball sense impediments en totes les àrees operatives i funcions clau, tenint comunicació directa amb tots els membres del personal. Així mateix, gaudeix de llibertat per comunicar a la Junta Rectora les incidències detectades.



B.6 FUNCIO ACTUARIAL

La Funció actuarial, que s'enquadra en la segona línia de defensa dins de l'estructura de control de la Mutualitat, s'encarrega de:

- ▶ Coordinació del càlcul de les provisions tècniques.
- ▶ Avaluació dels mètodes i hipòtesis utilitzats en el càlcul de provisions tècniques.
- ▶ Avaluació de la qualitat de les dades.

També es pronuncia sobre la Política de subscripció i, en cas d'existència de programa de reassegurança, de la seva adequació d'acord el perfil de risc de la Mutualitat.

De manera general, la Funció actuarial contribueix a l'aplicació efectiva del sistema de gestió de riscos implementat en la Mutualitat. Per a això, tenint en compte la dimensió de la Mutualitat i l'operativa de la mateixa, la Funció actuarial col·labora amb altres àrees o funcions de la següent manera:

- ▶ Amb els responsables de les unitats o àrees operatives de la Mutualitat, amb qui manté el flux d'informació necessària per al desenvolupament de les seves obligacions.
- ▶ Amb la Funció d'Auditoria Interna, a la qual presta la seva atenció, col·laborant amb ella en la seva labor de revisió de l'àrea tècnica dins del sistema de gestió de riscos de la Mutualitat.

En compliment amb el marc normatiu europeu de Solvència II, la Funció actuarial elabora un informe anual amb els fets més rellevants del exercici, dirigit a la Junta Rectora de la Mutualitat.

B.7 EXTERNALITZACIÓ

La Mutualitat compta amb una Política d'Externalització que estableix els principis generals en relació a l'externalització d'una funció fonamental o una activitat crítica.

Els principals responsables de la Política d'externalització d'una funció o activitat crítica, són:

- ▶ La Junta Rectora.
- ▶ La Direcció general de la Mutualitat
- ▶ La Funció de gestió de riscos.
- ▶ La Funció de verificació del compliment.
- ▶ El responsable que la Mutualitat estableixi per supervisar la funció o activitat externalitzada.

La Mutualitat ha externalitzat la Funció d'Auditoria Interna. Addicionalment, les activitats crítiques externalitzades, són las que es detallen a continuació:

- ▶ Finances i comptabilitat: externalitzat en el soci protector.
- ▶ Càlculs actuariais: externalitzat en un actuari d'assegurances del soci protector.
- ▶ Processos informàtics: externalitzat en CECOEL.

B.8 QUALESEVOL ALTRA INFORMACIÓ

No existeix circumstància rellevant alguna que afecti de forma significativa a la pertinència de la informació publicada en aquesta secció de l'Informe.



C

PERFIL DE RISCOS

C.1 Risc de subscripció	28
C.2 Risc de mercat	30
C.3 Risc de crèdit	33
C.4 Risc de liquiditat	34
C.5 Risc operacional	35
C.6 Altres riscos	35
C.7 Qualsevol altra informació	35



C.1 RISC DE SUBSCRIPCIÓ

El risc de subscripció és el que es deriva d'una pèrdua o modificació adversa del valor dels passius per contractes d'assegurança emesos, degut a la inadequació de les hipòtesis de tarificació i constitució de provisions tècniques.

C.1.1 Descripció dels riscos significatius

La Mutualitat identifica, avalua i quantifica el risc de subscripció de vida d'acord amb la fórmula estàndard definida en el marc normatiu de Solvència II. El mòdul de subscripció de vida està compost per diversos submòduls de risc, d'entre els quals es destaquen aquells que afecten a la Mutualitat com a conseqüència de la seva activitat asseguradora:

Longevitat

Risc de incórrer en pèrdues patrimonials com a conseqüència d'infravalorar l'esperança de vida de les persones.

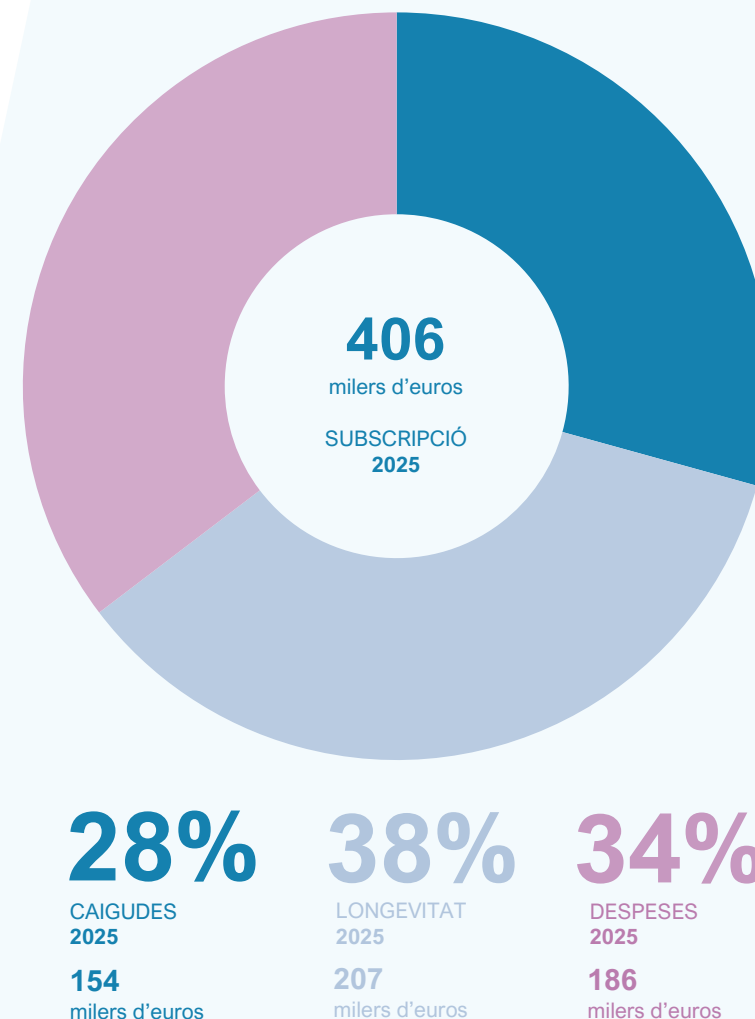
Despeses

Risc de incórrer en pèrdues patrimonials com a conseqüència d'infravalorar les despeses d'explotació relacionades amb les obligacions d'assegurança assumides.

Caigudes

Risc de incórrer en pèrdues patrimonials com a conseqüència de sobrevalorar el número de baixes voluntàries del col·lectiu de socis mutualistes.

Els riscos anteriors s'agreguen mitjançant una matriu de correlacions definida normativament.



*Valors absoluts previs a la diversificació



C.1.2 Factors de risc

S'enumeren a continuació els factors que determinen l'exposició al risc de subscripció:

- ▶ Nombre d'assegurats.
- ▶ Fons acumulat/capitals en risc.
- ▶ Condicions biomètriques del col·lectiu assegurat.
- ▶ Tipus d'interès.
- ▶ Despeses internes o d'explotació.

No es considera que existeixin exposicions significatives al risc de subscripció.

C.1.3 Concentració del risc

La Mutualitat no considera l'existència de concentracions significatives al risc en qüestió. Així mateix, ha de destacar-se la reducció de rellevància del risc de caigudes dins la contingència global de subscripció respecte exercicis anteriors, degut a la modificació en termes d'aplicació de la taxa de caigudes en el càlcul de la millor estimació.

Tanmateix, a mesura que els socis mutualistes adherits a la prestació a la "dedicació professional" en forma de capital diferit adquireixin la condició de beneficiaris, aquest risc s'anirà reduint.

C.1.4 Mitigació del risc

La Mutualitat no utilitza programes de reassegurança destinats a la mitigació dels riscos propis a l'activitat de subscripció. Així mateix, la Mutualitat no considera recórrer als mateixos en el futur donat l'horitzó temporal de planificació considerat.

C.1.5 Benefici esperat inclòs en el càlcul de les primes futures

No resulta d'aplicació donat que no existeix benefici esperat inclòs en el càlcul de les primes futures.

C.1.6 Sensibilitat al risc

En cas de considerar-ho necessari, i dins el procés ORSA, la Mutualitat realitza les proves de resistència i anàlisis de sensibilitats pertinents.

Així mateix, la Funció actuarial duu a terme les accions necessàries per tal d'assegurar que el millor estimador de provisions tècniques, factor determinant del risc de subscripció, s'obtingui d'una manera adequada, transparent i garantint que el mètode de càlcul i els resultats que s'obtenen del mateix siguin consistents amb la realitat.

Amb tot, i atenent al principi de proporcionalitat, la Mutualitat considera que disposa dels procediments adequats que assegurin una correcta identificació, mesura i control del risc de subscripció.

No s'estima que existeixi un risc elevat de volatilitat en les projeccions realitzades a futur tret de l'evolució dels tipus d'interès, factor determinant en la valoració de la millor estimació de les provisions tècniques.

C.1.7 Bases biomètriques de referència

Periòdicament, la Mutualitat avalua l'impacte que en termes de millor estimació provoca l'ús de bases biomètriques de primer i segon orde. A tancament, la Mutualitat ha quantificat aquest impacte en un 2 per 100.



C.2 RISC DE MERCAT

El risc de mercat és el que es deriva del nivell o volatilitat dels preus de mercat dels instruments financers. En aquest sentit, mesura l'impacte que tenen les fluctuacions en el nivell de variables financeres tals com preus d'accions, tipus d'interès, els preus de béns immobiliaris i els tipus de canvi, sobre els actius i passius financers que posseeix la Mutualitat.

C.2.1 Descripció dels riscos significatius

Els principals riscos de mercat als quals es troba exposada la Mutualitat i que trimestralment quantifica segons les especificacions tècniques de la fórmula estàndard, són:

- ▶ Risc de tipus d'interès.
- ▶ Risc de renda variable.
- ▶ Risc de diferencial.
- ▶ Risc d'immobles.
- ▶ Risc de divisa.
- ▶ Risc de concentració.

Risc de tipus d'interès

Mesura la sensibilitat del valor dels actius, els passius i els instruments financers enfront variacions en l'estructura temporal dels tipus d'interès.

El risc de tipus d'interès és un risc de balanç. És a dir, afecta tant a actius com a passius. Per aquest motiu, pot existir un risc de pujada o de baixada del valor del diner en el temps. En aquest sentit, la Mutualitat es troba exposada al risc de pujada dels tipus d'interès.

Risc de renda variable

Mesura la sensibilitat del valor dels actius, els passius i els instruments financers enfront variacions en el nivell o la volatilitat dels preus de mercat de les accions o altres instruments de renda variable.

Degut a la reestructuració de cartera iniciada durant l'exercici 2023, l'exposició al risc de renda variable s'ha reduït pràcticament en la seva totalitat, restant només exposada la participació en CECOEL. Addicionalment, i com a conseqüència de la venda de totes les posicions en fons d'inversió, a tancament de 2025 no hi ha hagut la necessitat d'aplicar l'enfocament de transparència.

Risc de diferencial

El risc de diferencial, que també es coneix com a risc de *spread*, mesura la sensibilitat del valor dels actius, els passius i els instruments financers enfront de les variacions en el nivell o la volatilitat dels diferencials de crèdit en relació amb l'estructura temporal de tipus d'interès sense risc.

El deteriorament de la qualitat creditícia dels emissors és un indicador de la confiança del mercat en la seva capacitat per a satisfer les seves obligacions de pagament de cupons i de retornar els principals.

Habitualment, a pitjor ràting o qualitat creditícia, major diferencial de crèdit i menor valoració dels actius financers.



Risc immobiliari

Mesura la sensibilitat del valor dels actius, els passius i els instruments financers enfront de les variacions en el nivell o la volatilitat dels preus del mercat immobiliari.

Risc de divisa

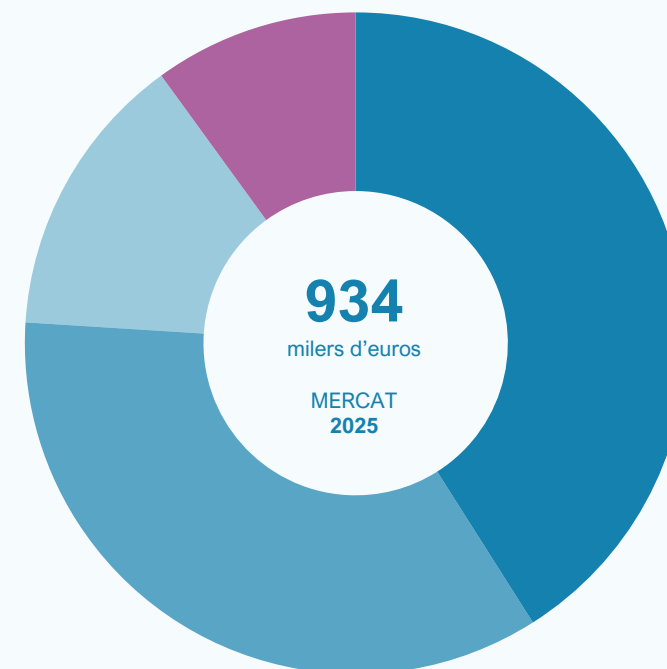
Mesura la sensibilitat del valor dels actius, els passius i els instruments financers enfront variacions en el nivell o la volatilitat dels tipus de canvi de les divises enfront de l'euro. La major part dels actius financers es troben invertits en euros.

Amb la reestructuració de la cartera d'actius financers, s'ha eliminat l'exposició a aquest risc; no hi ha cap posició en actius de moneda diferent a l'euro.

Risc de concentració per emissor

Mesura el risc d'incórrer en pèrdues patrimonials a conseqüència d'una falta de diversificació en la cartera d'actius financers.

Els riscos anteriors s'agreguen mitjançant una matriu de correlacions definida normativament.



37% **36%** **15%** **12%**

IMMOBLES
2025

519
milers d'euros

DIFERENCIAL
2025

508
milers d'euros

CONCENTRACIÓ
2025

207
milers d'euros

TIPUS D'INTERÉS
2025

176
milers d'euros

-%

RENDA VARIABLE
2025

5
milers d'euros

-%

DIVISA
2025

0
milers d'euros

*Valors absoluts previs a la diversificació



C.2.2 Exposició al risc

Anteriorment, l'estratègia d'inversió de la Mutualitat es concentrava en exposicions a diferents fons d'inversió. Aquestes posicions en actius cistella garantien el compliment de la Política de Inversions Financeres aprovada per la Junta Rectora, doncs els fons d'inversió als qual s'invertia, estaven majoritàriament compostats per títols de renda fixa emesos per entitats de reconegut prestigi i adequada situació financera i de solvència, garantint alhora un suficient grau de diversificació sectorial.

Si bé, aquesta concentració en participacions de fons d'inversió provocava una exposició molt rellevant al risc de renda variable – accions de tipus II –, degut a que l'enfocament de transparència es podia aplicar a, com a màxim, un volum d'inversió equivalent al 20 per 100 de l'actiu total de balanç econòmic.

Durant el primer trimestre de 2024, el procés de reestructuració de la cartera d'actius financers va concloure. Actualment, l'exposició es concentra en títols de renda fixa, sobirans i corporatius.

Actualment, el 83 per 100 de la cartera d'actius es correspon a bons d'emissors sobirans i corporatius. Aquest fet ha suposat un increment del risc de diferencial però, alhora, i degut a l'execució d'un projecte de casament de fluxos, s'ha produït una contracció de la contingència que mesura el grau de discordança entre el *cash-flow* d'actius i passius – risc de tipus d'interès –.

Finalment, cal destacar que la Mutualitat no espera oscil·lacions rellevants dels riscos de mercat donada la actual composició de la cartera i la l'estratègia de *buy&hold* duta a terme.

C.2.3 Inversió dels actius d'acord amb el principi de prudència

L'estratègia d'inversió de la Mutualitat s'adequa amb el principi de prudència amb l'objectiu últim d'assegurar que els riscos de mercat són gestionats de forma correcta. D'acord amb els principis que regeixen la Política d'inversió, la Mutualitat tracta de maximitzar les seves rendibilitats, però tenint sempre ben present el caràcter conservador i prudent que defineix el seu perfil de risc.

C.2.4 Concentració del risc

La inversió en bons corporatius de renda fixa genera una concentració de risc rellevant dins del mòdul de mercat.

C.2.5 Mitigació del risc

Les inversions en actius financers i tresoreria han de complir amb una sèrie de requisits de diversificació i dispersió establerts en la Política de inversió.

C.2.6 Sensibilitat al risc

En cas de considerar-ho necessari, i dins el procés ORSA, la Mutualitat realitza les proves de resistència i anàlisis de sensibilitats que considera adients.



C.3 RISC DE CRÈDIT

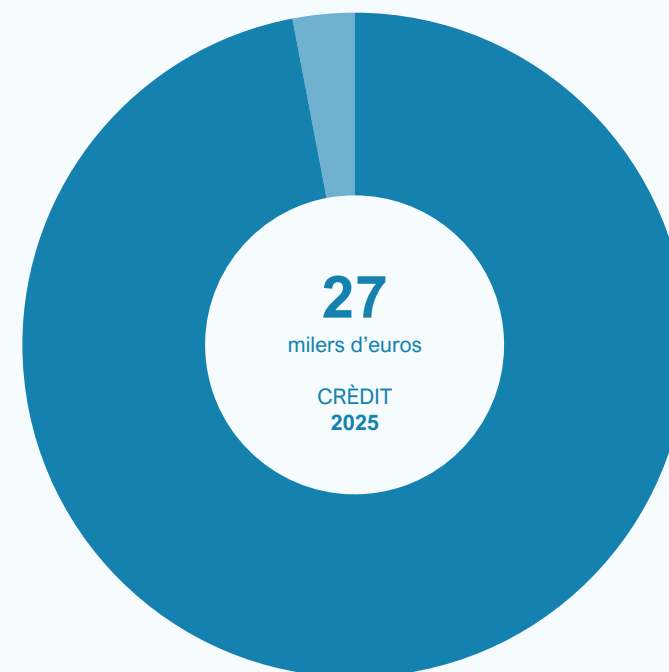
El mòdul de risc de crèdit o d'incompliment de la contrapart mesura la possible pèrdua derivada d'un incompliment inesperat, o del deteriorament de la solvència de les contraparts i deutors de les entitats en els propers dotze mesos.

C.3.1 Exposició i concentració al risc

La Mutualitat mesura el risc de crèdit mitjançant la fórmula estàndard. Majoritàriament, les exposicions al risc de crèdit són de tipus I, és a dir, enfront entitats bancàries, totes elles de reconegut prestigi nacional i internacional.

C.3.2 Mitigació del risc

El risc de crèdit depèn en gran mesura de la qualificació creditícia de les contraparts. A tals efectes, les decisions d'inversió de la Mutualitat es prenen tenint en compte un conjunt exhaustiu de requisits, entre ells, que els actius a adquirir comptin amb una qualificació creditícia suficient.



99%

TIPUS I
2025

27
milers d'euros

1%

TIPUS II
2025

0,3
milers d'euros

**Valors absoluts previs a la diversificació*



C.4 RISC DE LIQUIDITAT

C.4.1 Descripció del risc

El risc de liquiditat és el que es deriva de la pèrdua ocasionada per esdeveniments que afectin la capacitat de disposar de recursos per fer front obligacions sobrevingudes, ja sigui per falta de tresoreria, ja sigui per la impossibilitat de desfer posicions en actius sense incórrer en un cost excessiu.

C.4.2 Exposició al risc

Per valorar el risc de liquiditat al que es veu exposada la Mutualitat es du a terme una anàlisi qualitativa del mateix en funció de les característiques del negoci.

La Mutualitat compta amb una Política de gestió del risc de liquiditat, l'abast de la qual comprèn l'anàlisi i la planificació necessària per mantenir una adequada reserva de liquiditat i, en tot cas, suficient per atendre les obligacions de la Mutualitat en temps i forma, considerant que la realització de les inversions i altres actius no suposi un cost excessiu.

C.4.3 Exposicions al risc significatives

Els actius amb un menor grau de liquiditat són els immobles, una tipologia d'inversió poc rellevant en termes relatius dins la cartera de la Mutualitat a 31 de desembre de 2025.

La resta d'actius, en general, tret de la posició en empreses del grup, compten amb un grau de liquiditat màxima.

C.4.4 Concentració del risc

El present apartat no resulta d'aplicació, doncs la Mutualitat no quantifica el risc de liquiditat.

C.4.5 Mitigació del risc

La Mutualitat compta amb un conjunt de principis que atenuen el risc de liquiditat.

Seguretat i disponibilitat

Es prioritza mantenir una quantitat suficient de tresoreria i d'actius líquids d'alta qualitat, lliures de qualsevol compromís, per poder fer front a les obligacions ordinàries de pagament, així com a qualsevol eventualitat derivada de les obligacions amb els socis mutualistes i els deutors, sense necessitat d'efectuar desinversions abans del seu venciment.

Autonomia financera

La Mutualitat duu a terme la gestió de la tresoreria amb la màxima autonomia financera i no recorre a finançament aliè amb entitats de crèdit.

Preferència per la liquiditat

Davant actius líquids de similar estructura, la Mutualitat opta per aquells que permetin una major liquiditat.

Autorització i control

El procediment de pagaments de la Mutualitat es basa en un procés formal d'autoritzacions.



C.5 RISC OPERACIONAL

C.5.1 Descripció del risc

El risc operacional és el risc de pèrdues directes o indirectes, derivades de processos interns inadequats o fallits, persones i sistemes, o esdeveniments externs, incloent canvis en l'entorn normatiu.

C.5.2 Exposició al risc

La Mutualitat mesura el risc operacional mitjançant la fórmula estàndard definida en el marc normatiu de Solvència II.

A 31 de desembre de 2025, el risc operacional al qual es troba exposada la Mutualitat és de 335 milers d'euros, de conformitat amb les especificacions tècniques estàndards.

C.5.3 Exposicions al risc significatives

No existeixen exposicions al risc significatives.

C.5.4 Concentració del risc

No existeixen concentracions al risc significatives.

C.5.5 Mitigació del risc

La mitigació del risc es duu a terme a través de la gestió dels riscos operacionals, mitjançant l'elaboració del mapa de riscos i l'establiment de controls.

C.6 ALTRES RISCOS SIGNIFICATIUS

En termes qualitius, els principals riscos als quals s'enfronta la Mutualitat són:

Risc de reputació

Risc associat a l'ocurrència d'un esdeveniment que impacti negativament en la imatge de la Mutualitat i, en conseqüència, en la seva reputació.

Risc de ciberseguretat

Risc relatiu a la seguretat en l'ús de tecnologies de la informació i les comunicacions.

Risc estratègic

Impacte negatiu de decisions estratègiques adoptades, l'aplicació indeguda d'aquestes, o la falta de capacitat de resposta davant els canvis en el sector/població.

Riscos socials, mediambientals i de governança

Els riscos de sostenibilitat es defineixen com aquells riscos que constitueixen la possibilitat de pèrdues impulsades pels factors ambientals, socials i de governança.

C.7 QUALSEVOL ALTRA INFORMACIÓ

No existeix qualsevol altra informació no destaca en altres apartats del informe.



D

VALORACIÓ A EFECTES DE SOLVÈNCIA

D.1 Valoració d'actius	38
D.2 Valoració de provisions tècniques	39
D.3 Altres passius	40
D.4 Mètodes de valoració alternatius	40



A continuació es presenta el balanç comptable de la Mutualitat, i la seva comparativa amb el anomenat balanç econòmic, construït de conformitat amb l'article 75 y següents de la Directiva de Solvència II, i tenint en compte els principis generals que s'exposen en endavant:

Actius

Valorats al import pel qual podrien intercanviar-se entre parts interessades i degudament informades que realitzin una transacció en condicions de independència mútua.

Passiu

Valorats al import pel qual podrien transferir-se, o liquidar-se, entre parts interessades i degudament informades que realitzin una transacció en condicions de independència mútua.

La valoració de tots els actius i passius diferents de les provisions tècniques es realitza de conformitat amb les Normes Internacionals d'Informació Financera adoptades per la Comissió Europea d'acord amb la Regulació 1606/2002, sempre que aquestes normes incloguin mètodes de valoració coherents amb el plantejament previst en l'article 75 de la Directiva. Si els estàndards permeten més d'un mètode de valoració, només es tenen en compte aquells mètodes coherents amb Solvència. En aquest sentit, s'utilitza la següent jerarquia de valoració:

1. Per defecte, s'utilitzen preus de cotització en mercats actius.
2. En cas contrari, s'utilitzen cotitzacions en mercats actius per a actius i passius similars– aplicació d'ajustos pertinents amb la voluntat de reflectir les diferències existents –.
3. En cas contrari, s'utilitza un model de valoració com a tècnica alternativa, extrapolant o calculant en la mesura de lo possible les dades de mercat.

Els auditors externs han realitzat una revisió exhaustiva que implica l'anàlisi de les diferències rellevants entre las bases, mètodes i principals hipòtesis de valoració a efectes de solvència, fet que permet obtenir una seguretat raonable en relació amb el procediment desenvolupat i amb el resultat obtingut del mateix.

Balanç 2025	Econòmic	Comptable	Variació
Actiu	13.880	12.369	1.512
Actius per impostos diferits	214	140	74
Immobilitzat material	2.075	630	1.445
Inversions	11.364	11.149	215
Participacions	25	32	(7)
Accions	0	0	0
Renda fixa	11.339	11.117	222
Partides a cobrar	7	7	0
Efectiu i líquids equivalents	193	193	0
Altres actius	27	249	(222)
Passiu	6.481	6.296	185
Millor estimació de prov. tèc.	5.483	6.087	(604)
Marge de risc	273	0	273
Passius per impostos diferits	668	152	516
Altres passius	57	57	0
Excés d'actius respecte de passius	7.399	6.072	1.327

Imports en milers d'euros



D.1 VALORACIÓ D'ACTIUS

Els actius de la Mutualitat estan valorats de conformitat amb l'article 75 i al capítol VI, secció 1, de la Directiva 2009/138/CE. Els actius es valoren per l'import pel qual podrien intercanviar-se entre parts interessades i degudament informades que realitzin una transacció en condicions de independència mútua.

Aquest enfoc de valoració, ocasiona l'aparició de diferències puntuals amb els estats financers. A continuació es detallen i justifiquen les principals:

D.1.1 Actius per impostos diferits

La Mutualitat construeix el balanç de Solvència II reconeixent tant els actius fiscals registrats de conformitat amb el Pla General Comptable d'Entitats Asseguradores – PCEA, en endavant –, com també tots aquells imports impositius nacionals que sorgeixen de la diferent valoració entre el citat PCEA i el marc normatiu europeu de Solvència II.

La posició neta de passiu en termes d'impostos diferits comptables justifica el reconeixement de les partides fiscals d'actiu comptable dins el balanç econòmic.

Aquest plantejament es troba totalment alineat amb la normativa d'aplicació i garanteix la consistència del rati de solvència obtingut.

Actius per impostos diferits	Ajust	Efecte fiscal
Mobiliari	14	4
Marge de risc	274	68
Participacions	7	2
Total nacionals	295	74
Actius comptables	-	140
Total considerat	295	214

D.1.2 Immobilitzat per a us propi

A efectes comptables o de PCEA, la valoració de terrenys i construccions es realitza a cost amortitzat – cost d'adquisició després d'amortitzacions i deterioraments de valor –, mentre que a efectes de solvència la valoració es realitza a valor raonable – taxació, en aquest cas –. A efectes de solvència, la Mutualitat assigna al mobiliari un valor zero.

D.1.3 Participacions

A efectes comptables, la valoració de les participacions es realitza a cost d'adquisició. En canvi, la valoració a mercat d'entitats vinculades es realitza atenent al article 13 del Reglament Delegat 2015/35.

La Mutualitat considera que el mètode de la participació previst en las Normes Internacionales d'Informació Financera adoptades per la Comissió resulta coherent amb l'article 75 de la Directiva 2009/138/CE. En aquest cas, es dedueix del valor de l'entitat vinculada el valor dels actius intangibles – valor igual a zero de conformitat amb el Reglament Delegat 2015/35.



D.2 VALORACIÓ DE PROV. TÈCNIQUES

D.2.1 Provisions tècniques i marge de risc

D'acord amb els principis generals de valoració adoptats a l'entorn de Solvència II les provisions tècniques han de ser valorades per l'import que la Mutualitat hauria de pagar per poder transferir les seves obligacions a un tercer o per cancel·lar-les.

La Mutualitat està subjecta al règim general de solvència, per lo que el valor d'aquestes provisions és igual a una millor estimació amb l'addició d'un marge de risc. Les hipòtesis utilitzades en el càlcul de la millor estimació de les obligacions de la Mutualitat a data fi d'exercici inclouen tots aquells paràmetres que intervenen en l'estimació de fluxos probables del passiu. Atès que es tracta d'hipòtesis realistes, aquests paràmetres s'ajusten a l'experiència real de la Mutualitat.

El marge de risc s'ha obtingut mitjançant l'aplicació a la simplificació del nivell jeràrquic 2 previst en el marc normatiu vigent, que aproxima el CSO futur a partir del comportament esperat de la millor estimació.

A continuació s'exposen les provisions tècniques al tancament de l'exercici 2025, valorades sota principis de Solvència II, per a l'única línia de negoci de la Mutualitat:

	Millor estimació	Marge de risc	Total	P. tècniques (PCEA)
Prov. tècniques	5.483	273	5.756	6.087

Imports en milers d'euros

D.2.2 Nivell d'incertesa

La Mutualitat entén que existeix nivell d'incertesa en relació amb l'evolució del tipus d'interès de mercat, l'evolució de la mortalitat, el moviment de la cartera de socis mutualistes, l'evolució de la inflació i l'evolució de les despeses d'explotació.

D.2.3 Diferències entre entorns de càlcul

A continuació es presenta un detall de les principals diferències de càlcul de les provisions tècniques entre entorns normatius – compatibilitat i Solvència II –:

Hipòtesis biomètriques

Les bases biomètriques de l'entorn Solvència II, suficients a la vista de l'experiència de la Mutualitat, són equivalents a les utilitzades a efectes comptables però no contemplen recàrrecs tècnics de suficiència.

Hipòtesis financeres

El tipus d'interès de referència utilitzat en el càlcul de les provisions tècniques comptables és fixe, mentre que el considerat a efectes de solvència és una estructura variable de tipus d'interès sense risc.

Hipòtesis de comportament del soci mutualista

Les provisions tècniques sota l'entorn de Solvència II tenen en compte hipòtesis de caigudes o baixes voluntàries, mentre que les reserves comptables no consideren aquesta casuística.

Altres efectes

Les despeses d'explotació o la inflació, són variables que en menor mesura, generen diferències entre ambdós criteris de valoració.



D.2.4 Impacte de la reasserança

Tal com s'ha exposat amb anterioritat, la Mutualitat no recorre a tècniques de reasserança, per la qual cosa l'apartat en qüestió no aplica.

D.2.5 Descripció de l'ajust per casament i el seu impacte

La Mutualitat no aplica l'ajust per casament.

D.2.6 Descripció de l'ajust per volatilitat i el seu impacte

La Mutualitat aplica l'ajust per volatilitat – VA – de l'estructura temporal de tipus d'interès sense risc previst en l'article 57 del Reial Decret 1060/2015, de 20 de novembre, d'ordenació, supervisió i solvència de les entitats asseguradores i reasseradores. Vegis l'impacte de tal aplicació:

	VA	No VA	Impacte
Provisions tècniques	5.756	5.809	53
Fondos propis admissibles	7.399	7.359	(40)
Capital de Solvència Obligatori	1.089	1.091	2
Capital Mínim Obligatori	2.250	2.250	-
Rati de solvència	680%	674%	↓6 p.p.

El citat ajust no té un impacte significatiu sobre la situació de solvència de la Mutualitat.

D.2.7 Mesures transitòries sobre els tipus d'interès i les provisions tècniques

La Mutualitat no aplica les mesures anteriors.

D.3 ALTRES PASSIUS

D.3.1 Valor dels altres passius

D'acord amb l'establert en la Llei 20/2015, d'Ordenació, Supervisió i Solvència de les Entitats Asseguradores i Reasseguradores, en el seu article 68.2, els passius de la Mutualitat, en termes generals, han estat valorats, en el marc de Solvència II, "per l'import pel qual podrien transferir-se o liquidar-se entre parts interessades i degudament informades que realitzin una transacció en condicions d'independència mútua."

De la resta de passius, l'única partida que presenta diferències és la relativa als impostos diferits. L'apartat "passius per impostos diferits" recull l'efecte fiscal teòric dels ajustos realitzats a fi de convertir el balanç comptable en balanç econòmic:

Passius per impostos diferits	Ajust	Efecte fiscal
Immobles	1.459	365
Millor estimació	(604)	151
Total nocionals	855	516
Passius imp. comptables	-	152
Efecte fiscal	855	668

D.4 MÈTODES ALTERNATIUS DE VALORACIÓ

La Mutualitat no està aplicant mètodes alternatius diferents als establerts per la normativa de Solvència II.



E

GESTIÓ DEL CAPITAL

E.1 Fons propis	42
E.2 Capital de Solvència Obligatori i Mínim Obligatori	43
E.3 Qualsevol altra informació	44



E.1 FONS PROPIS

E.1.1 Objectius, polítiques i procediments

La Mutualitat compta amb una Política de gestió del capital on determina i documenta, regularment, la composició dels seus fons propis conforme a la normativa vigent. Els principis fonamentals de la mateixa són:

- ▶ Disposar de fons propis suficients per mantenir la solvència de la Mutualitat tant sota circumstàncies esperades com adverses.
- ▶ Promoure una utilització eficient dels fons propis.

E.1.2 Estructura, import i qualitat dels fons propis per nivell

Estructura

Els elements dels fons propis es classifiquen en tres nivells. La classificació d'aquests elements depèn de si es tracta d'elements de fons propis bàsics o complementaris i de en quina mesura compleixin amb les següents característiques:

- ▶ Disponibilitat permanent:
L'element està disponible, o pot ser exigit, per a absorbir pèrdues de manera total – empresa en funcionament o liquidació –.
- ▶ Subordinació
En cas de liquidació, l'import total de l'element està disponible per a absorbir pèrdues i no s'admet el reembossament de l'element fins que no s'hagin satisfet totes les altres obligacions.

Situació

La totalitat dels fons propis de la Mutualitat són fons propis bàsics de primer nivell o d'elevada qualitat, degut a la seva disponibilitat per a l'absorció de pèrdues de forma permanent.

	2025	2024	Variació
Fons propis de nivell 1	7.399	6.649	750
Fons propis de nivell 2	-	-	-
Fons propis de nivell 3	-	-	-
Fondos propis	7.399	6.649	750

Imports en milers d'euros

Els fons propis han registrat un increment respecte al exercici 2024 amb motiu de la reducció en el valor de la millor estimació de les provisions tècniques. La reducció provocada per la pujada dels tipus d'interès lliures de risc s'ha vist acompanyada pel pagament de capitals diferits als socis mutualistes que han adquirit la condició de beneficiari de la prestació en qüestió durant l'exercici 2025 i la minoració del passiu com a conseqüència de l'avanç temporal dins d'un col·lectiu tancat a l'entrada de nous socis.

E.1.3 Fons propis admissibles per a cobrir el Capital de Solvència Obligatori (CSO) i Capital Mínim Obligatori (CMO)

D'acord amb els límits quantitius exposats en l'Article 82 del Reglament Delegat 2015/35 sobre l'admissibilitat i límits aplicables als diferents nivells dels fons propis, l'import admissible dels fons propis per la cobertura del CSO i CMO és de 7.399 milers d'euros.

E.1.4 Altre informació

La Mutualitat no disposa de fons propis complementaris. Addicionalment, a 31 de desembre de 2025 no existeixen restriccions en els fons propis.



E.2 CAPITAL DE SOLVÈNCIA OBLIGATORI I MÍNIM

La Mutualitat calcula el CSO mitjançant la fórmula estàndard de Solvència II. En endavant es detalla el CSO per mòdul i submòdul de risc a 31 de desembre de 2025 y 2024.

	2025	2024	Variació
Risc de subscripció	406	508	(102)
Risc de longevitat	207	241	(34)
Risc de caigudes	154	200	(46)
Risc de despeses	186	242	(56)
Efecte diversificació	(141)	(175)	34
Risc de mercat	934	972	(38)
Risc de tipus d'interès	176	137	39
Risc de renda variable	5	6	(1)
Risc d'immobles	519	500	19
Risc de diferencial	508	579	(71)
Risc de divisa	-	-	-
Risc de concentració	207	204	3
Efecte diversificació	(481)	(454)	(27)
Risc de crèdit o contrapart	27	38	(11)
Efecte diversificació	(251)	(302)	51
CSO bàsic	1.117	1.217	(100)
Risc operacional	335	335	(0)
Cap. absorció pèrdues impostos	-	-	-
Reducció mutualitats	(363)	(388)	25
CSO	1.089	1.164	(75)

En global, el risc assumit per la Mutualitat en la realització de la seva activitat com a entitat de previsió social es quantifica en 1.089 milers d'euros, una xifra un 6 per 100 inferior a la corresponent a l'exercici 2024. La Mutualitat compleix de forma ampla amb els seus requeriments normatius.

Més concretament, cal destacar que degut a la modificació en termes d'hipòtesis de despeses en el càlcul de la millor estimació, s'ha reduït significativament el risc de despeses. Els altres subriscos de subscripció també s'han vist mitigats.

Adicionalment, cal destacar que a 31 de desembre de 2025, l'efectiu en els comptes bancaris s'ha reduït en 100 mil euros, fet que ha reduït el risc de contrapart en 11 milers d'euros respecte a 2024.

El risc de mercat ha disminuït lleument en 38 milers d'euros. Aquesta reducció s'explica principalment per l'estabilitat de la cartera d'accions i per la reducció gradual de la durada dels actius de renda fixa. A mesura que els venciments s'acosten, l'exposició al risc es va fent cada vegada menor.

Diversificació

Els riscos que componen els diferents mòduls s'agreguen mitjançant una matriu de correlacions o diversificació establerta per EIOPA. Cal destacar que, en cap cas, la suma ponderada de riscos pels diferents coeficients de correlació supera la suma aritmètica.



Capacitat d'absorció de pèrdues dels impostos diferits

L'ajust destinat a tenir en compte la capacitat d'absorció de pèrdues dels impostos diferits és igual a la variació en el valor dels impostos diferits que resultaria de la pèrdua instantània d'un import igual a la suma del següent:

- ▶ CSO bàsic de conformitat amb l'article 103 de la Directiva.
- ▶ Ajust destinat a tenir en compte la capacitat d'absorció de pèrdues de provisions tècniques – en el nostre cas és nul –.
- ▶ CSO per risc operacional.

A tancament de 2025, la Mutualitat quantifica en zero la capacitat d'absorció de pèrdues dels impostos diferits, atenent a que l'absència de lucre en el desenvolupament de la seva activitat com a mutualitat de previsió social, implica no suposar la consecució de volums rellevants de beneficis futurs que justifiquin computar tal quantia.

Aquest enfocament és prudent i en cap cas sobrevalora la solvència de la Mutualitat.

Rati de solvència

Atès que els fons propis admissibles són de 7.399 milers d'euros, i el CSO resultant és igual a 1.089 milers d'euros, es conclou en què els fons propis cobreixen 6,80 vegades els riscos als quals es troba exposada la Mutualitat. El Montepio compleix àmpliament els requisits de solvència mínims exigits per Solvència II – cobertura dels fons propis d'almenys 1 vegada el CSO –.

	2025	2024
Fons propis admissibles	7.399	6.649
CSO	1.089	1.164
Rati de solvència	6,80	5,71

Imports en milers d'euros

Cal destacar que la Mutualitat no utilitza càlculs simplificats, aplica la fórmula estàndard definida per EIOPA.

La Mutualitat tampoc aplica paràmetres específics per al càlcul del CSO.

Capital Mínim Obligatori (CMO)

El CMO s'ha obtingut per aplicació de l'article 78 de LOSSEAR, que al seu apartat tercer exposa que aquest límit serà de 4.000 milers d'euros per a entitats asseguradores que operin en el ram de vida.

Així mateix, i per a les mútues amb règim de derrama passiva i les cooperatives, l'import mínim absolut del CMO és de tres quartes parts de l'exigit per a les restants entitats – punt quart del referit article –.

Adicionalment, per a les Mutualitats de previsió social que no han obtingut l'autorització administrativa per operar per rams, l'import mínim absolut del CMO també es redueix en un 25 per 100. Per això, el CMO de la Mutualitat, que compleix amb els requeriments anteriorment exposats, és de 2.250 milers d'euros.

Els fons propis disponibles per la cobertura del CMO – 7.399 milers d'euros – cobreixen 3,29 vegades el CMO.

E.3. QUAalsevol ALTRE INFORMACIÓ

No existeix cap esdeveniment o succés rellevant no especificat en apartats previs del present informe.



ANNEX

PLANTILLES QUANTITATIVES



S.02.01.01 Balanç (milers d'euros)

Activo		Valor de Solvència II	Valor Comptable
		C0010	C0020
Fondo de comercio	R0010	0	0
Costes de adquisición diferidos	R0020	0	0
Activos intangibles	R0030	0	0
Activos por impuestos diferidos	R0040	214	140
Superávit de las prestaciones de pensión	R0050	0	0
Inmovilizado material para uso propio	R0060	2.075	630
Inversiones (distintas de los activos mantenidos a efectos de contratos vinculados a índices y fondos de inversión)	R0070	11.364	11.149
Inmuebles (distintos a los destinados al uso propio)	R0080	0	0
Participaciones en empresas vinculadas	R0090	25	32
Acciones	R0100	0	0
Acciones — cotizadas	R0110	0	0
Acciones — no cotizadas	R0120	0	0
Bonos	R0130	11.339	11.117
Bonos públicos	R0140	4.753	4.667
Bonos de empresa	R0150	6.586	6.450
Bonos estructurados	R0160	0	0
Valores con garantía real	R0170	0	0
Organismos de inversión colectiva	R0180	0	0
Derivados	R0190	0	0
Depósitos distintos de los equivalentes a efectivo	R0200	0	0
Otras inversiones	R0210	0	0
Activos mantenidos a efectos de contratos vinculados a índices y fondos de inversión	R0220	0	0
Préstamos con y sin garantía hipotecaria	R0230	0	0



Préstamos sobre pólizas	R0240	0	0
Préstamos con y sin garantía hipotecaria a personas físicas	R0250	0	0
Otros préstamos con y sin garantía hipotecaria	R0260	0	0
Importes recuperables de reaseguro de:	R0270	0	0
No vida y enfermedad similar a no vida	R0280	0	0
No vida, excluida enfermedad	R0290	0	0
Enfermedad similar a no vida	R0300	0	0
Vida y enfermedad similar a vida, excluidos enfermedad y vinculados a índices y fondos de inversión	R0310	0	0
Enfermedad similar a vida	R0320	0	0
Vida, excluidos enfermedad y vinculados a índices y fondos de inversión	R0330	0	0
Vida vinculados a índices y fondos de inversión	R0340	0	0
Depósitos en cedentes	R0350	0	0
Cuentas a cobrar de seguros e intermediarios	R0360	7	7
Cuentas a cobrar de reaseguro	R0370	0	0
Cuentas a cobrar (comerciales, no de seguros)	R0380	0	0
Acciones propias (tenencia directa)	R0390	0	0
Importes adeudados respecto a elementos de fondos propios o al fondo mutual inicial exigidos pero no desembolsados aún	R0400	0	0
Efectivo y equivalente a efectivo	R0410	193	193
Otros activos, no consignados en otras partidas	R0420	27	249
Total activo	R0500	13.880	12.369



Pasivo		Valor de Solvència II	Valor Comptable
		C0010	C0020
Provisiones técnicas — no vida	R0510	0	0
Provisiones técnicas -no vida (excluida enfermedad)	R0520	0	0
Provisiones técnicas — enfermedad (similar a no vida)	R0560	0	0
Provisiones técnicas — vida (excluidos vinculados a índices y fondos de inversión)	R0600	5.756	6.087
Provisiones técnicas — enfermedad (similar a vida)	R0610	0	0
Provisiones técnicas calculadas como un todo	R0620	0	0
Mejor estimación	R0630	5.483	0
Margen de riesgo	R0640	273	0
Provisiones técnicas -vida (excluidos enfermedad y vinculados a índices y fondos de inversión)	R0650	0	0
Provisiones técnicas — vinculados a índices y fondos de inversión	R0690	0	0
Otras provisiones técnicas	R0730	0	0
Pasivos contingentes	R0740	0	0
Otras provisiones no técnicas	R0750	0	0
Obligaciones por prestaciones de pensión	R0760	0	0
Depósitos de reaseguradores	R0770	0	0
Pasivos por impuestos diferidos	R0780	668	152
Derivados	R0790	0	0
Deudas con entidades de crédito	R0800	0	0
Pasivos financieros distintos de las deudas con entidades de crédito	R0810	0	0
Cuentas a pagar de seguros e intermediarios	R0820	0	0
Cuentas a pagar de reaseguro	R0830	0	0
Cuentas a pagar (comerciales, no de seguros)	R0840	57	57
Pasivos subordinados	R0850	0	0
Pasivos subordinados que no forman parte de los fondos propios básicos	R0860	0	0
Pasivos subordinados que forman parte de los fondos propios básicos	R0870	0	0
Otros pasivos, no consignados en otras partidas	R0880	0	0
Total pasivo	R0900	6.481	6.296



S.05.01.01 bis Primes, sinistralitat i despeses, per línies de negoci (milers d'euros)

		Altre assegurança de vida	Total
		Y0020	Y0030
Primes meritates			
Import brut	X0010	8.887	8.887
Quota dels reasseguradors	X0020		
Import net	X0030	8.887	8.887
Primes imputades			
Import brut	X0040	8.887	8.887
Quota dels reasseguradors	X0050		
Import net	X0060	8.887	8.887
Sinistralitat			
Import brut	X0070	(9.027)	(9.027)
Quota dels reasseguradors	X0080		
Import net	X0090	(9.027)	(9.027)
Variació d'altres provisions tècniques			
Import brut	X0100	714	714
Quota dels reasseguradors	X0110		
Import net	X0120	714	714
Despeses incorregudes	X0130	(447)	(447)
Despeses administratives			
Import brut	X0140	(61)	(61)
Quota dels reasseguradors	X0150	-	-
Import net	X0160	(61)	(61)
Despeses de gestió de les inversions			
Import brut	X0170	(75)	(75)
Quota dels reasseguradors	X0180		
Import net	X0190	(75)	(75)
Despeses de gestió de sinistres			
Import brut	X0200	(122)	(122)
Quota dels reasseguradors	X0210	-	-
Import net	X0220	(122)	(122)
Despeses d'adquisició			
Import brut	X0230	-	-
Quota dels reasseguradors	X0240	-	-
Import net	X0250	-	-
Despeses generals			
Import brut	X0260	(188)	(188)
Quota dels reasseguradors	X0270		
Import net	X0280	(188)	(188)
Import total de rescats	X0290	0	0



S.12.01.01 Provisions tècniques de vida i malaltia SLT (milers d'euros)

		Altre assegurança de vida			Total
		C0060	Contractes sense opcions ni garanties C0070	Contractes amb opcions i/o garanties C0080	
Provisions tècniques calculades como un tot	R0010				
Provisions tècniques calculades como la suma de la millor estimació i el marge de risc					
Millor estimació					
Millor estimació bruta	R0030			5.483	5.483
Millor estimació menys imports recuperables de reassegurança	R0090			5.483	5.483
Marge de risc	R0100	273			338
Import de la mesura transitòria sobre las provisions tècniques					
Provisions tècniques calculades como un tot	R0110				
Millor estimació	R0120				
Marge de risc	R0130				
Provisions tècniques - total	R0200	5.756			5.756
Provisions tècniques menys imports recuperables de reassegurança	R0210	5.756			5.756
Millor estimació dels productes amb opció de rescat	R0220				
Millor estimació bruta dels fluxos de caixa					
Sortides de caixa					
Prestacions garantides i discrecionals futures	R0230	4.748			4.748
Prestacions garantides futures	R0240				
Prestacions discrecionals futures	R0250				
Despeses i altres sortides de caixa futures	R0260	1.060			1.060
Entrades de caixa					
Primes futures	R0270	-			-
Altres entrades de caixa	R0280	(325)			(325)
Percentatge de la millor estimació bruta calculada utilitzant aproximacions	R0290				
Valor de rescat	R0300				
Millor estimació subjecta a la mesura transitòria sobre el tipus de interès	R0310				
Provisions tècniques sense mesura transitòria sobre el tipus de interès	R0320				
Millor estimació subjecta a ajust per volatilitat	R0330	5.756			5.756
Provisions tècniques sense ajust per volatilitat ni altres mesures transitòries	R0340	5.809			5.809
Millor estimació subjecta a ajust per casament	R0350				
Provisions tècniques sense ajust per casament ni tota la resta de mesures transitòries	R0360				



S.22.01.01 Impacte de las mesures de garanties a llarg termini i mesures transitòries (milers d'euros)

		Impacto de mesures de garanties a llarg termini i mesures transitòries			
		Import amb mesures de garanties a llarg termini i mesures transitòries	Sense ajust per volatilitat i sense altres mesures transitòries	Impacte del ajust per volatilitat fixat en zero	Impacte total
		C0010	C0060	C0070	C0100
Provisions tècniques brutes	R0010	5.756	5.809	53	53
Fons propis bàsics	R0020	7.399	7.359	(40)	(40)
Excedent dels actius respecte dels passius	R0030	7.399	7.359	(40)	(40)
Fons propis restringits	R0040			0	0
Fons propis admissibles per cobrir el Capital de Solvència Obligatori	R0050	7.399	7.359	(40)	(40)
Nivell 1	R0060	7.399	7.359	(40)	(40)
Nivell 2	R0070	0	0	0	0
Nivell 3	R0080	0	0	0	0
Capital de Solvència Obligatori	R0090	1.089	1.091	2	2
Fons propis admissibles per cobrir el Capital Mínim Obligatori	R0100	7.399	7.359	(40)	(40)
Capital Mínim Obligatori	R0110	2.250	2.250	0	0



S.23.01.01 Fons propis (milers d'euros)

		Total	Nivell 1-no restringit	Nivell 1- restringit	Nivell 2	Nivell 3
		C0010	C0020	C0030	C0040	C0050
Fons propis abans de la reducció prevista al article 68 del Reglament Delegat 2015/35						
Capital social ordinari (sense deduir les accions pròpies)	R0010	0	0		0	
Prima d'emissió corresponent al capital social ordinari	R0030	0	0		0	
Fons mutual inicial	R0040	30	30		0	
Comptes de mutualistes subordinades	R0050	0	0	0	0	0
Fons excedentaris	R0070	0	0			
Accions preferents	R0090	0	0	0	0	0
Primes de emissió corresponents a accions preferents	R0110	0	0	0	0	0
Reserva de conciliació	R0130	7.369	7.369			
Passius subordinats	R0140	0		0	0	0
Valor dels actius per impostos diferits nets	R0160	0				0
Altres elements dels fons propis	R0180	0	0	0	0	0
Fons propis dels estats financers no representats per la reserva de conciliació i que no compleixen els requisits per ser classificats com a fons propis de Solvència II						
Deduccions						
Deduccions per participacions en entitats financeres i de crèdit	R0230	0	0	0	0	0
Total de fons propis bàsics després de deduccions	R0290	7.399	7.399	0	0	0
Fondos propis complementaris						
Total de fondos propis complementaris	R0400	0			0	0
Fondos propis disponibles i admissibles						
Total de fons propis disponibles per cobrir el SCR	R0500	7.399	7.399	0	0	0
Total de fons propis disponibles per cobrir el MCR	R0510	7.399	7.399	0	0	
Total de fons propis admissibles per cobrir el SCR	R0540	7.399	7.399	0	0	0
Total de fons propis admissibles per cobrir el MCR	R0550	7.399	7.399	0	0	
SCR	R0580	1.089				
MCR	R0600	2.250				
Rati entre fons propis admissibles i SCR	R0620	6,80				
Rati entre fons propis admissibles i MCR	R0640	3,29				



		C0060
Reserva de conciliació		
Excedent dels actius respecte als passius	R0700	7.399
Accions pròpies (tinència directa i indirecta)	R0710	0
Dividends, distribucions i despeses previsibles	R0720	0
Altres elements dels fons propis bàsics	R0730	30
Ajust per elements dels fons propis restringits en el cas de carteres subjectes a ajust per casament i de fons de disponibilitat limitada	R0740	0
Reserva de conciliació	R0760	7.369
Benefici esperat		
Benefici esperat inclòs en primes futures — Activitat de vida	R0770	0
Benefici esperat inclòs en primes futures — Activitat de no vida	R0780	0
Total de benefici esperat inclòs en primes futures	R0790	0

S.23.02.01 Informació detallada per nivells sobre fons propis

		Total	Explicació
		C0110	C0120
Excedent dels actius respecte als passius — atribució de les diferències de valoració			
Diferència en la valoració dels actius	R0600	1.512	
Diferència en la valoració de les provisions tècniques	R0610	331	
Diferència en la valoració d'altres passius	R0620	(516)	
Total de reserves i beneficis no distribuïts dels estats financers	R0630	5.838	
Altres	R0640	0	
Reserves dels estats financers ajustades a las diferències de valoració de Solvència II	R0650	7.164	
Excedent dels actius respecte als passius atribuïble a elements dels fons propis bàsics (exclosa la reserva de conciliació)	R0660	235	
Excedent dels actius respecte als passius	R0700	7.399	



S.25.01.01 Capital de Solvència Obligatori (milers d'euros)

		Capital de solvència obligatori net	Capital de solvència obligatori brut	Assignació d'ajustos per fons de disponibilitat limitada
		C0030	C0040	C0050
Risc de mercat	R0010	934	934	0
Risc de contrapart	R0020	27	27	0
Risc de subscripció de vida	R0030	406	406	0
Risc de subscripció de malaltia	R0040	0	0	0
Risc de subscripció de no vida	R0050	0	0	0
Diversificació	R0060	(251)	(251)	
Risc d'actius intangibles	R0070	0	0	
Capital de solvència obligatori bàsic	R0100	1.117	1.117	

Càlcul del capital de solvència obligatori			C0100
Ajust per agregació del capital de solvència obligatori nocional per a fons de disponibilitat limitada			R0120 0
Risc operacional			R0130 335
Capacitat d'absorció de pèrdues de les provisions tècniques			R0140 0
Capacitat d'absorció de pèrdues dels impostos diferits			R0150 0
Capital obligatori d'activitats desenvolupades d'acord amb l'article 4 de la Directiva 2003/41/CE			R0160 0
Capital de solvència obligatori, exclosa l'adició de capital			R0200 1.452
Adició de capital ja fixada			R0210 0
Capital de solvència obligatori			R0220 1.089



S.28.01.01 Capital Mínim Obligatori (milers d'euros)

		C0040
Resultat MCRL	R0200	141

Obligacions amb participació en beneficis — prestacions garantides
 Obligacions amb participació en beneficis — prestacions discrecionals
 Obligacions vinculades a índex i fons d'inversió
 Altres obligacions d'assegurança de vida i malaltia (i reassegurança)
 Capital en risc total per obligacions d'assegurança de vida (i reassegurança)

MCR Global		
MCR lineal	R0300	141
SCR	R0310	1.089
Nivell màxim del MCR	R0320	490
Nivell mínim del MCR	R0330	272
MCR combinat	R0340	272
Mínim absolut del MCR	R0350	2.250

		C0070
Capital mínim obligatori	R0400	2.250

	Millor estimació neta	Capital en risc total
C0050		C0060
R0210	0,00	
R0220	0,00	
R0230	0,00	
R0240	5.483	
R0250		36.655